

PROGRAM DZIAŁAŃ
NA RZECZ OSÓB NIEPEŁNOSPRAWNYCH
W POWIECIE MAKOWSKIM
NA LATA 2010 - 2018

GRUDZIEŃ 2009

SPIS TREŚCI

Zawartość

WSTĘP	3
I. OGÓLNE UWARUNKOWANIA SYTUACJI OSÓB NIEPEŁNOSPRAWNYCH.....	4
I.1. NIEPEŁNOSPRAWNOŚĆ	4
I.2. REGULACJE PRAWNE DOTYCZĄCE OSÓB NIEPEŁNOSPRAWNYCH.....	5
II. DIAGNOZA SPOŁECZNO - DEMOGRAFICZNA	7
II.1. CHARAKTERYSTYKA POWIATU MAKOWSKIEGO	7
II.2. AKTYWNOŚĆ ZAWODOWA OSÓB NIEPEŁNOSPRAWNYCH.....	13
II.3. EDUKACJA OSÓB NIEPEŁNOSPRAWNYCH.....	15
II.4. OPIEKA ZDROWOTNA I REHABILITACJA LECZNICZA.....	22
II.5. AKTYWIZACJA I REHABILITACJA SPOŁECZNA	24
II.6. BARIERY ŚRODOWISKOWE	29
II.7. NIEPUBLICZNY SEKTOR POZARZĄDOWY	30
III. ANALIZA SWOT.....	31
IV. CELE PROGRAMU	32
IV.1 CEL STRATEGICZNY	32
IV.2 CELE OPERACYJNE PROGRAMU	32
CEL OPERACYJNY nr 1	32
CEL OPERACYJNY nr 2	34
CEL OPERACYJNY nr 3	35
CEL OPERACYJNY nr 4	37
CEL OPERACYJNY nr 5	39
CEL OPERACYJNY nr 6	41
V. MONITOROWANIE I OCENA REALIZACJI PROGRAMU.....	43

WSTĘP

Program Działań na Rzecz Osób Niepełnosprawnych w Powiecie Makowskim na lata 2010 – 2018 wyznacza cele i określa zadania, jakie Samorząd Powiatu Makowskiego zamierza realizować na rzecz niepełnosprawnych mieszkańców powiatu, aby umożliwić lub ułatwić tym osobom indywidualny rozwój i przyczynić się do zaspokojenia podstawowych potrzeb we wszystkich dziedzinach i na każdym etapie życia społecznego.

Podstawę opracowania Programu stanowi art. 35a ust. 1 pkt 1 ustawy z dnia 27 sierpnia 1997 roku o rehabilitacji zawodowej i społecznej oraz zatrudnianiu osób niepełnosprawnych (Dz. U. z 2008 r. Nr 14, poz. 92 z późn. zm.).

Założeniem Programu jest dążenie do kompleksowego i interdyscyplinarnego działania w celu wyrównania szans osób z niepełnosprawnością, u podstaw którego znajduje się pogląd, że niepełnosprawność to nie tylko rezultat uszkodzenia ciała czy choroby, ale również wynik barier społecznych, ekonomicznych, architektonicznych i fizycznych, jakie osoba niepełnosprawna napotyka w swoim środowisku. Pełne uczestnictwo osób niepełnosprawnych w życiu społecznym jest uwarunkowane usunięciem lub przynajmniej częściowym zmniejszeniem ww. przeszkód. Zadaniem służb samorządu terytorialnego jest natomiast, dążenie do wyrównania szans i wspieranie wszystkich działań zmierzających do godnego życia osób niepełnosprawnych.

Celem Programu jest zapobieganie marginalizacji i wykluczeniu społecznemu osób niepełnosprawnych, nie tylko poprzez tworzenie warunków do niezależnego i aktywnego życia tych osób, ale przede wszystkim poprzez urzeczywistnienie możliwości pełnego korzystania z praw i wolności przysługujących każdemu człowiekowi.

Pierwszy Program Działań na Rzecz Osób Niepełnosprawnych w Powiecie Makowskim, obejmujący swoim zasięgiem okres 5 lat, został opracowany w 2003 roku i przyjęty do realizacji uchwałą nr X/50/03 Rady Powiatu w Makowie Mazowieckim z dnia 28 listopada 2003 r.

Niniejszy Program jest kontynuacją i rozwinięciem postanowień i działań ujętych w poprzednim Programie. Jego powstanie poprzedziła analiza i ocena efektów realizacji zadań z poprzedniego okresu programowego (tego, co udało się dokonać i tego, co się nie udało zrealizować) oraz diagnoza potrzeb lokalnego środowiska osób niepełnosprawnych w zakresie wyrównania szans i poprawy warunków życia osób niepełnosprawnych w powiecie makowskim. Przy konstruowaniu aktualnego Programu uwzględniono propozycje działań jednostek organizacyjnych pomocy społecznej, jednostek oświatowych i służby zdrowia, Powiatowego Urzędu Pracy w Makowie Mazowieckim oraz działających na terenie powiatu organizacji pozarządowych.

Zadania określone w Programie Działań na Rzecz Osób Niepełnosprawnych w Powiecie Makowskim na lata 2010 – 2018 wpisują się w Plan Rozwoju Lokalnego Powiatu Makowskiego na lata 2007 – 2013, w zakresie polityki społecznej Powiatu oraz są zgodne z założeniami Strategii Rozwiązywania Problemów Społecznych w Powiecie Makowskim, a także Wojewódzkiego Programu Wyrównywania Szans Osób Niepełnosprawnych w Województwie Mazowieckim na lata 2009 - 2012.

Program został skonstruowany w ten sposób, że zawarte w nim cele i działania umożliwiają Powiatowi występowanie o środki Państwowego Funduszu Rehabilitacji Osób Niepełnosprawnych, w ramach programów celowych Funduszu oraz aplikowanie o środki Unii Europejskiej, zwłaszcza w ramach Programu Operacyjnego Kapitał Ludzki.

Realizacja Programu będzie się odbywać we współpracy z instytucjami rządowymi, samorządowymi oraz partnerami społecznymi.

Beneficjentami bezpośrednimi Programu są osoby niepełnosprawne z terenu powiatu makowskiego, których sprawność fizyczna, psychiczna lub umysłowa trwale lub okresowo utrudnia, ogranicza lub uniemożliwia życie codzienne, naukę, pracę oraz pełnienie ról społecznych, zgodnie z normami prawnymi i zwyczajowymi.

Beneficjentami pośrednimi Programu są rodziny osób niepełnosprawnych, zespoły pracownicze, pracodawcy oraz wszyscy aktualnie pełnosprawni mieszkańcy powiatu, którzy z uwagi na wiek lub w wyniku przypadków losowych mogą w przyszłości zostać osobami niepełnosprawnymi.

I. OGÓLNE UWARUNKOWANIA SYTUACJI OSÓB NIEPEŁNOSPRAWNYCH

I.1. NIEPEŁNOSPRAWNOŚĆ

Niepełnosprawność jest jednym z poważniejszych zjawisk i problemów współczesnego świata. Znaczenie tego problemu wynika z rozmiaru i powszechności jego występowania, a także konsekwencji jakie wywołuje w sensie indywidualnym i społecznym. Izolacja społeczna, wykluczenie i dyskryminacja osób niepełnosprawnych pozostają problemem również w Rzeczypospolitej Polskiej, gdzie co 7 obywatel jest osobą niepełnosprawną. Tym samym w społeczeństwie polskim funkcjonuje olbrzymia grupa osób o obniżonej sprawności w codziennym funkcjonowaniu, wymagająca szczególnego podejścia w procesie edukacji, na rynku pracy i w życiu codziennym.

Obecnie coraz częściej wskazuje się, że niepełnosprawność to nie tylko skutek choroby, czy urazu ale również wynik ograniczeń doświadczanych przez osoby nią dotknięte, takich jak indywidualne uprzedzenia, utrudniony dostęp do budownictwa użyteczności publicznej, segregacyjna edukacja, rozwiązania na rynku pracy wyłączające z niego osoby niepełnosprawne. Dlatego istnieje potrzeba wdrażania mechanizmów służących przełamywaniu barier lub zmniejszaniu przeszkód uniemożliwiających osobom niepełnosprawnym uczestnictwo w życiu społecznym, kulturalnym, politycznym i gospodarczym, tak aby osoby te mogły na równi z innymi w pełni korzystać z przysługujących im praw. Natomiast rolą państwa przyjaznego osobom niepełnosprawnym jest stworzenie instrumentów i regulacji umożliwiających wyrównanie obniżonych wskutek niepełnosprawności, bez względu na jej rodzaj i przyczynę, szans w korzystaniu z usług publicznych.

Aktualnie w polskim systemie obowiązują dwa rodzaje orzecznictwa o niepełnosprawności, regulowane odrębnymi ustawami i prowadzone przez różne instytucje:

- do celów rentowych – orzecznictwo prowadzone przez lekarzy orzeczników ZUS i komisje lekarskie ZUS, lekarzy rzeczoznawców i komisje lekarskie KRUS, komisje lekarskie podległe MON lub ministrowi właściwemu do spraw wewnętrznych,
- do celów pozarentowych – orzecznictwo prowadzone przez zespoły do spraw orzekania o niepełnosprawności.

System orzecznictwa został gruntownie zmieniony w 1997 r. W starym systemie niepełnosprawni uzyskiwali orzeczenie o grupie inwalidzkiej. Osoby, które przed zmianami z 1997 r. zaliczono do jednej z grup, zachowały uprawnienia, jeśli orzeczenie nie utraciło mocy lub nie zostało zmienione.

Definicje osoby niepełnosprawnej

Rok 1991	Rok 2008
Osoby o istotnym ubytku zdolności fizycznych, psychicznych lub umysłowych ograniczających zdolność do wykonywania pracy	Osoby, których stan fizyczny, psychiczny lub umysłowy trwale lub okresowo utrudnia, ogranicza bądź uniemożliwia wypełnianie ról społecznych, a szczególności zdolność do wykonywania pracy zawodowej, jeżeli uzyskały odpowiednie orzeczenie: <ol style="list-style-type: none"> 1) o zakwalifikowaniu przez organy orzekające do jednego z trzech stopni niepełnosprawności (znaczny, umiarkowany, lekki), 2) o całkowitej lub częściowej niezdolności do pracy – na podstawie odrębnych przepisów, 3) o niepełnosprawności przed ukończeniem 16 roku życia.

I.2. REGULACJE PRAWNE DOTYCZĄCE OSÓB NIEPEŁNOSPRAWNYCH

Zagadnienia związane z osobami niepełnosprawnymi zawarte są w szeregu aktów normatywnych odnoszących się do poszczególnych obszarów życia.

Nakaz równego traktowania wszystkich ludzi, a tym samym zakaz dyskryminacji wynika z uregulowań zarówno prawa międzynarodowego, jak wewnętrznego poszczególnych krajów. Coraz częściej prawa osób niepełnosprawnych rozpatruje się w kontekście praw człowieka określonych m.in. w Powszechnej Deklaracji Praw Człowieka, czy Konwencji Prawa Dziecka. Zagwarantowanie osobom niepełnosprawnym równych praw wymaga z jednej strony przeciwdziałania ich dyskryminacji, z drugiej zaś stworzenia mechanizmów wyrównania szans

i warunków korzystania z przysługujących im praw. Dlatego powinny im przysługiwać pewne szczególne prawa, aby w takim samym stopniu mogły korzystać z praw należnych wszystkim ludziom.

W Polsce kierunki przemian, istotnych dla osób niepełnosprawnych, rozpoczęte zostały przez *Ustawę o zatrudnianiu i rehabilitacji zawodowej osób niepełnosprawnych* (1991), powołującą do życia Państwowy Fundusz Rehabilitacji Osób Niepełnosprawnych. Potem uchwalono m.in. *Prawo budowlane* (1994 r.), *Konstytucję RP* (1997 r.), *Ustawę o rehabilitacji zawodowej i społecznej oraz zatrudnianiu osób niepełnosprawnych* (1997 r.) i *Kartę Praw Osób Niepełnosprawnych* (1997 r.), w której zostały potwierdzone fundamentalne prawa osób niepełnosprawnych do niezależnego i aktywnego życia oraz została zakazana wszelka dyskryminacja wobec tych osób. W dokumencie tym zawarto również katalog dziesięciu praw, wskazując tym samym najważniejsze obszary, w których niezbędne są intensywne działania.

Prawa osób niepełnosprawnych gwarantowane są w *Konstytucji RP*. Zapewnia ona prawo do niedyskryminacji stanowiąc, że nikt nie może być dyskryminowany w życiu politycznym, społecznym lub gospodarczym z jakiegokolwiek przyczyny. W preambule *Konstytucji RP*, przyrodzoną godność każdego łączy się z prawem do wolności i obowiązkiem solidarności z innymi, w tym z osobami niepełnosprawnymi. Jest to więc obowiązek działania na rzecz zapewnienia osobom niepełnosprawnym szans życiowych równych z innymi członkami społeczeństwa. Obowiązek ten wynika również z zasady równości, zgodnie z którą wszyscy mają prawo do równego traktowania przez władze publiczne (art. 32 *Konstytucji RP*), które działają w oparciu o zasadę pomocniczości. Zasada ta oznacza, że władza publiczna nie zwalnia zainteresowanych z troski o samodzielne załatwianie swoich spraw życiowych, jest jednak obowiązana udzielić koniecznej pomocy w rozwiązywaniu problemów, których rozwiązanie przez zainteresowanych i ich rodziny nie jest możliwe. Ustawa zasadnicza nakłada też na władze publiczne obowiązek zapewnienia szczególnej opieki zdrowotnej osobom niepełnosprawnym (art. 68), a także obowiązek pomocy tym osobom w zabezpieczeniu egzystencji, przysposobieniu do pracy oraz komunikacji społecznej (art. 69).

Europejska strategia wobec osób niepełnosprawnych znalazła swoje odzwierciedlenie głównie w takich dokumentach jak: *Standardowe Zasady Wyrównywania Szans Osób Niepełnosprawnych* (1993 r.), *Traktat Amsterdamski* (1997 r.), w którym powstały prawne podstawy zobowiązujące instytucje Wspólnoty do działań na rzecz osób niepełnosprawnych, *Strategia Lizbońska* (2000 r.), zakładająca przebudowę europejskiego modelu społecznego poprzez inwestowanie w ludzi i tworzenie aktywnego państwa opiekuńczego, *Europejska Agenda Społeczna* (2000 r.), przedkładająca strategiczne cele określone w Traktacie Lizbońskim na konkretne działania.

W 2002 r. Światowa Organizacja Pracy wydała *Kodeks Postępowania – Zarządzanie Niepełnosprawnością w Miejscu Pracy*. Kodeks ten jest przede wszystkim poradnikiem dla pracodawców. Adresowany jest również do organów władzy, organizacji pracowniczych i indywidualnych osób niepełnosprawnych. Opiera się na założeniu, że wiele przeszkód, jakie osoby niepełnosprawne napotykają przy poszukiwaniu pracy i w miejscu pracy wynika w większym stopniu z barier społecznych niż z faktycznej niezdolności do wykonywania pracy.

W 2006 r. ogłoszono *Plan działań Rady Europy w celu promocji praw i pełnego uczestnictwa osób niepełnosprawnych w społeczeństwie: podnoszenie jakości życia osób niepełnosprawnych w Europie 2006-2015* oraz przyjęto *Konwencję o Prawach Osób*

Niepełnosprawnych. Konwencja została w 2007 r. podpisana przez Polskę. Zgodnie z Zaleceniem nr (2006)5 ww. *Planu działań ...* kwestie związane z niepełnosprawnością, jako zagadnienia o charakterze interdyscyplinarnym, muszą być włączane we wszystkie plany i działania państwa, a przy realizacji tych działań potrzebne jest współdziałanie wielu podmiotów na szczeblu rządowym i samorządowym oraz ścisła współpraca z organizacjami pozarządowymi osób niepełnosprawnych. Zalecenie to wskazuje konkretne działania służące poprawie jakości życia osób niepełnosprawnych, które powinny być realizowane w państwach członkowskich Rady Europy w obrębie 15 głównych kierunków.

II. DIAGNOZA SPOŁECZNO - DEMOGRAFICZNA

II.1. CHARAKTERYSTYKA POWIATU MAKOWSKIEGO

Powiat Makowski położony jest w północnej części województwa mazowieckiego i sąsiaduje z powiatami: ostrołęckim, wyszkowskim, pułtuskim, przasnyskim i ciechanowskim. Siedzibą powiatu jest miasto Maków Mazowiecki. Zajmuje powierzchnię 106 456 ha i pod względem wielkości jest 14 powiatem w województwie mazowieckim. Swoim zasięgiem obejmuje 10 gmin: Czerwonkę, Karniewo, Krasnosielc, Młynarze, Płoniawy Bramura, Różan, Rzewnie, Sypniewo, Szelków i gminę miejską Maków Mazowiecki. Przez powiat przebiegają 3 drogi krajowe: Warszawa-Augustów, Łęczyca- Ostrów Mazowiecka i Biskupiec-Pułtusk.

Ludność powiatu makowskiego wg stanu na dzień 31.12.2008 r. liczyła 46 221 mieszkańców (dane statystyczne GUS), co stanowi 0,9 % ogólnej liczby ludności województwa mazowieckiego.

Tabela nr 1: Ludność powiatu wg gmin – stan na 31.12.2008 r. (dane statystyczne GUS)

Lp	Wyszczególnienie	Ludność ogółem
1	m. Maków Maz.	9 808
2	gm. Czerwonka	2 671
3	gm. Karniewo	5 446
4	gm. Krasnosielc	6 449
5	gm. Młynarze	1 739
6	gm. Płoniawy Bramura	5 821
7	gm. Różan	4 396
8	gm. Rzewnie	2 668
9	gm. Sypniewo	3 504
10	gm. Szelków	3 719

Brak jest aktualnych danych statystycznych charakteryzujących populację osób niepełnosprawnych w powiecie makowskim. Ostatnie dane liczbowe pochodzą z badań przeprowadzonych w 2002 r. podczas z Narodowego Spisu Powszechnego. Według danych GUS na podstawie ww. spisu w powiecie makowskim zamieszkiwało 6 484 osób niepełnosprawnych.

Tabela nr 2: Osoby niepełnosprawne w powiecie makowskim, na podstawie NSP 2002

Wyszczególnienie	Ogółem	Mężczyźni	Kobiety	Miasto			Wieś		
				Razem	Mężczyźni	Kobiety	Razem	Mężczyźni	Kobiety
Osoby niepełnosprawne ogółem	6 484	3160	3324	1730	819	911	4754	2341	2413
Osoby niepełnosprawne prawnie	5 005	2573	2432	1372	683	689	3633	1890	1743
Osoby niepełnosprawne tylko biologicznie	1 479	587	892	358	136	222	1121	451	670
Dorośle osoby niepełnosprawne ogółem	6 185	2993	3192	1632	774	858	4553	2219	2334
Dorośle osoby niepełnosprawne prawnie	4 790	2455	2335	1299	651	648	3491	1804	1687
Dorośle osoby niepełnosprawne tylko biologicznie	1 395	538	857	333	123	210	1062	415	647
Dzieci niepełnosprawne ogółem	299	167	132	98	45	53	201	122	79
Dzieci niepełnosprawne prawnie	215	118	97	73	32	41	142	86	56
Dzieci niepełnosprawne tylko biologicznie	84	49	35	25	13	12	59	36	23

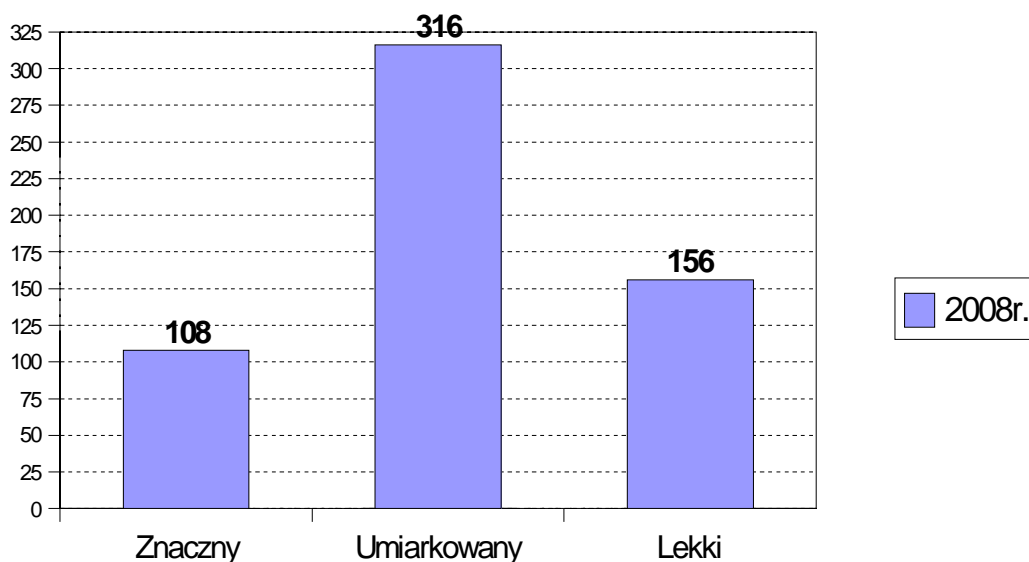
Istotnym źródłem informacji statystycznych i demograficznych dotyczących osób niepełnosprawnych w powiecie makowskim jest Powiatowy Zespół do Spraw Orzekania o Niepełnosprawności w Makowie Maz.

Wykres nr 1: Ilość wydanych przez Zespół orzeczeń w latach 2002 - 2008



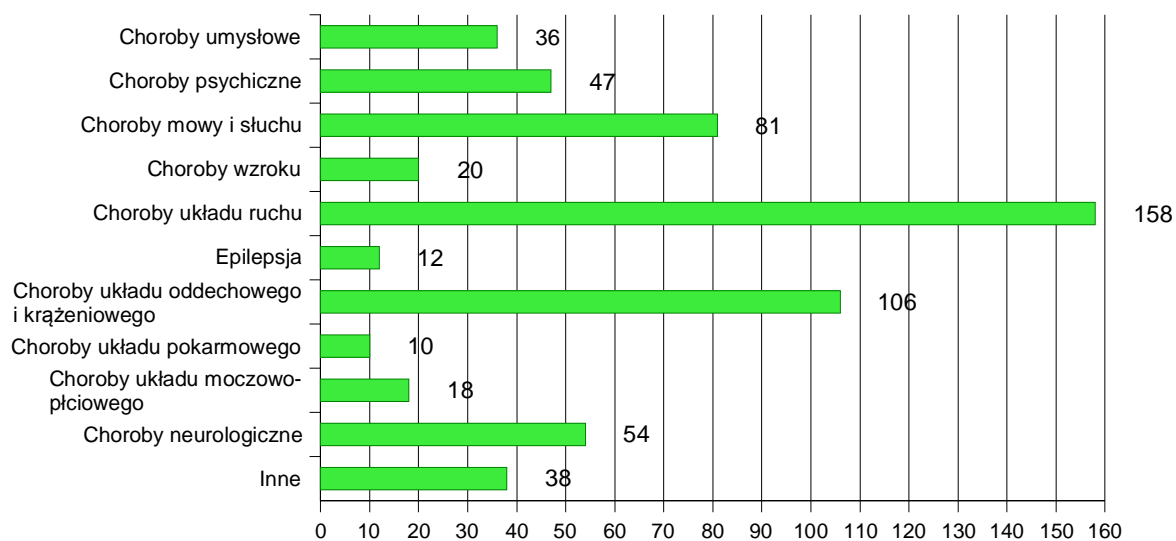
Jak wynika z powyższego wykresu rekordowy, pod względem liczby wydanych przez Zespół orzeczeń, był rok 2003. W 2008 roku ogółem wydano 835 orzeczeń, z czego 612 to orzeczenia o stopniu niepełnosprawności (znaczny, umiarkowanym i lekkim) i 223 orzeczenia o niepełnosprawności.

Wykres nr 2: Rozkład stopni niepełnosprawności w ramach wydanych w 2008 roku orzeczeń



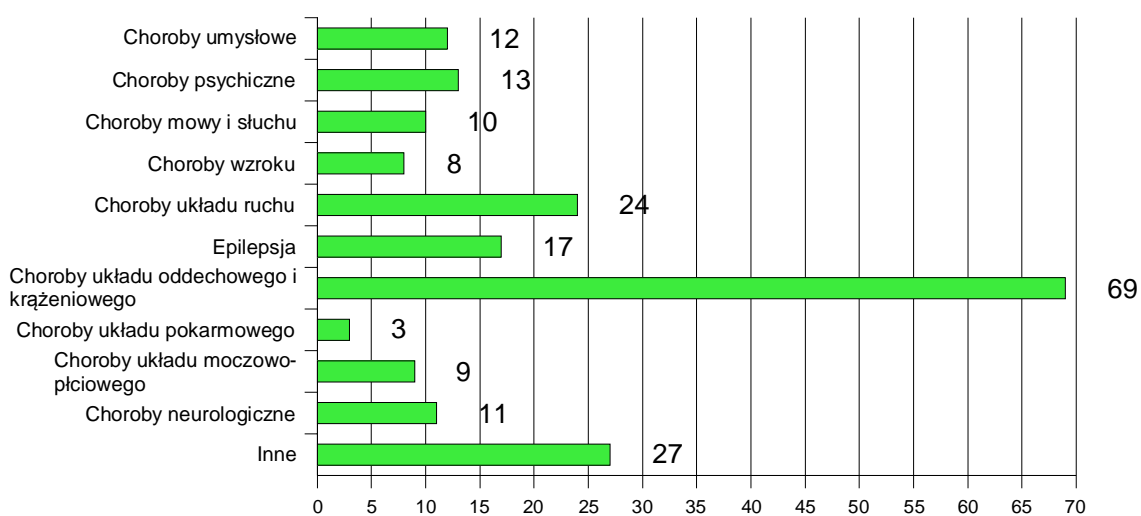
Z analizy wykresu wynika, że najwięcej, bo ponad połowę wydanych orzeczeń stanowią orzeczenia o umiarkowanym stopniu niepełnosprawności (54,48%). Najmniejszy procent wydanych orzeczeń (18,62%) stanowią orzeczenia o znacznym stopniu niepełnosprawności. Natomiast orzeczenia o lekkim stopniu niepełnosprawności stanowią 26,89% wydanych orzeczeń.

Wykres nr 3: Klasyfikacja niepełnosprawności dorosłych w powiecie makowskim w 2008 r., ze względu na przyczynę niepełnosprawności.



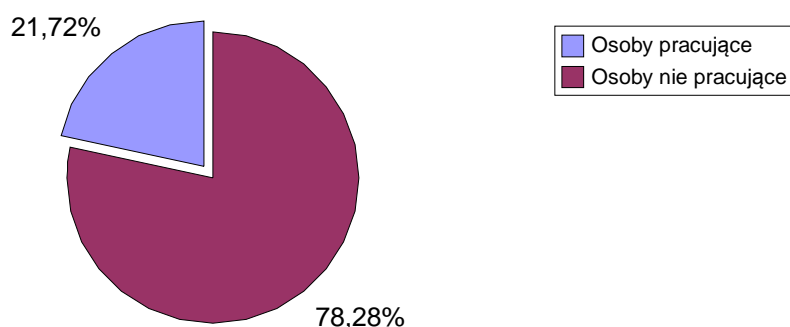
W klasyfikacji niepełnosprawności dorosłych ze względu na przyczynę niepełnosprawności zdecydowanie największą liczbę stanowią choroby i dysfunkcje narządu ruchu (05-R) oraz układu oddechowego i krążeniowego (07-S). Najmniejszą grupę stanowią choroby układy pokarmowego.

Wykres nr 4: Klasyfikacja niepełnosprawności dzieci w powiecie makowskim w 2008 r., ze względu na przyczynę niepełnosprawności



Wśród dzieci zdecydowanie najszerszą grupę stanowią choroby układu oddechowego i krążeniowego (69 osób), zaś najmniejszą grupę stanowią choroby układu pokarmowo-trawiennego (3 osoby).

Wykres nr 5: Klasyfikacja niepełnosprawności dorosłych w powiecie makowskim w 2008 r., ze względu na zatrudnienie



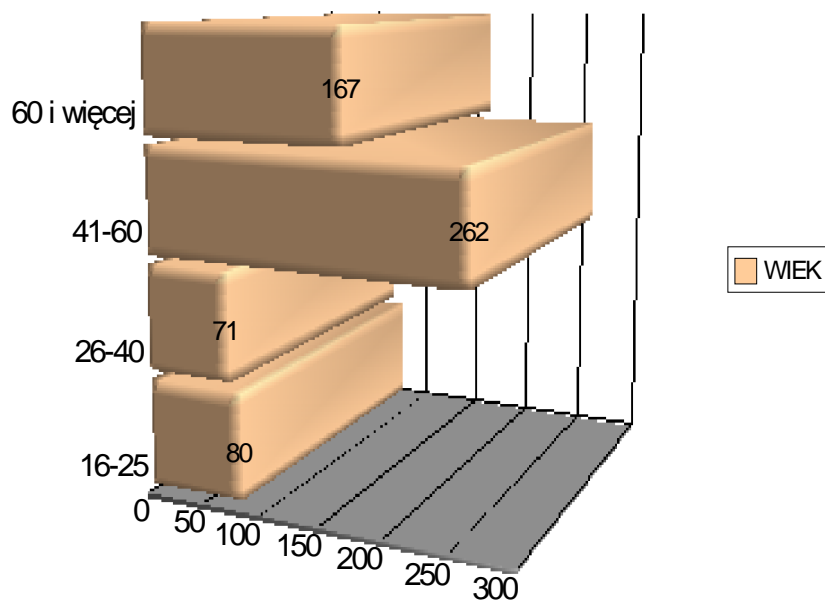
Biorąc pod uwagę kryterium zatrudnienia widać niepokojący obraz bezrobocia osób niepełnosprawnych z terenu powiatu makowskiego. W 2008 r. pracowały zaledwie 124 osoby, czyli tylko 21,72% ogółem orzekniętych niepełnosprawnych.

Tabela nr 3 : Klasyfikacja niepełnosprawności w powiecie makowskim w 2008 r., ze względu na wykształcenie

Lp.	Wykształcenie	Liczba osób niepełnosprawnych
1	Mniej niż podstawowe	22
2	Podstawowe	251
3	Zasadnicze	134
4	Średnie	139
5	Wyższe	34

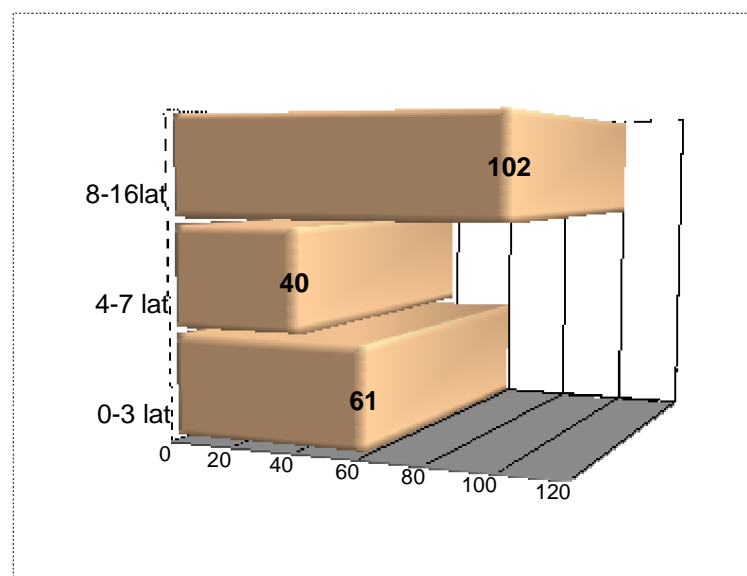
Według danych Powiatowego Zespołu do Spraw Orzekania o Niepełnosprawności w Makowie Maz. zdecydowanie najliczniejszą grupę pod względem wykształcenia stanowią osoby niepełnosprawne, które ukończyły podstawowy poziom edukacji (251 osób).

Wykres nr 6: Klasyfikacja niepełnosprawności w powiecie makowskim w 2008 r., ze względu na wiek (powyżej 16 roku życia).



Największą grupę osób, które otrzymały orzeczenia o stopniu niepełnosprawności stanowią osoby między 41 - 60 rokiem życia (45 %), drugą grupą pod względem liczebności są osoby w wieku poprodukcyjnym, tj. 60 lat i więcej (9 %), trzecią natomiast osoby w przedziale wiekowym 16 - 25 lat (14 %). Najmniej liczną grupę (12%) stanowią osoby niepełnosprawne w wieku 26 - 40 lat.

Wykres nr 7: Klasyfikacja dzieci niepełnosprawnych (do 16 roku życia) w powiecie makowskim w 2008 r., ze względu na wiek



W klasyfikacji dzieci niepełnosprawnych według wieku zdecydowanie najliczniejszą grupę stanowią dzieci w przedziale wiekowym między 8, a 16 rokiem życia (50 %), natomiast najmniej liczną grupą (20 %) są dzieci między 4, a 7 rokiem życia.

II.2 AKTYWNOŚĆ ZAWODOWA OSÓB NIEPEŁNOSPRAWNYCH

Praca oraz aktywność zawodowa i społeczna jest bardzo ważnym aspektem w życiu każdego człowieka. Daje poczucie własnej wartości, niezależności finansowej, kształtuje osobowość człowieka i jest istotnym warunkiem jego samorealizacji.

Wskaźnik zatrudnienia osób niepełnosprawnych w Polsce jest jednym z najniższych w Europie. Osobom niepełnosprawnym bardzo trudno jest znaleźć zatrudnienie. Na ogół są one statystycznie znacznie starsze, słabiej wykształcone, przejawiają mniejszą aktywność zawodową i w konsekwencji częściej dotyka te osoby zjawisko bezrobocia, ubóstwa oraz wykluczenia społecznego. Niepełnosprawni są postrzegani jako pracownicy mniej efektywni, a ich zatrudnienie wymaga w ocenie pracodawców ponoszenia dodatkowych kosztów. Według danych GUS w 2005 r. stopa bezrobocia w Polsce wśród osób niepełnosprawnych wynosiła 22,3%, a ich głównym źródłem utrzymania były renty, emerytury i różnego rodzaju zasiłki.

Powiat makowski ma charakter rolniczy. Mała ilość zakładów pracy i słabo rozwinięty przemysł w dużej mierze wpływają na wysoki poziom bezrobocia w powiecie (stopa bezrobocia w powiecie makowskim wśród osób aktywnych zawodowo wynosiła w I kwartale 2009 r. 19,6%.), w tym w szczególności wśród osób niepełnosprawnych. Widocznym symptomem powyższej sytuacji jest wypieranie z rynku pracy pracowników słabszych i niepełnosprawnych oraz nieposiadających właściwego wykształcenia.

Nie ma dokładnych danych statystycznych dotyczących zjawiska bezrobocia wśród osób niepełnosprawnych zamieszkujących powiat makowski. Pewien obraz tego zjawiska rysuje się po przeanalizowaniu dostępnych statystyk Powiatowego Urzędu Pracy w Makowie Mazowieckim. Dotyczą one jednak tylko osób niepełnosprawnych rejestrujących się w PUP w Makowie Maz., a jest to mniejszość i tym samym nie odzwierciedlają w pełni skali tego zjawiska.

Tabela nr 4: Osoby niepełnosprawne zarejestrowane w PUP w Makowie Maz. (statystyki PUP)

Wyszczególnienie	Stan na dzień 31 grudnia 2008 r.		Stan na dzień 30 czerwca 2009 r.	
	Niepełnosprawni bezrobotni	Niepełnosprawni poszukujący pracy niepozostający w zatrudnieniu	Niepełnosprawni bezrobotni	Niepełnosprawni poszukujący pracy niepozostający w zatrudnieniu
Osoby niepełnosprawne ogółem	109	36	62	21
- kobiety	63	20	32	13
- mężczyźni	46	16	30	8
W podziale na stopnie niepełnosprawności:				
- ze znacznym stopniem niepełnosprawności	2	7	1	3
- z umiarkowanym stopniem niepełnosprawności	41	23	25	15
- z lekkim stopniem niepełnosprawności	66	6	36	3
W podziale na poziom wykształcenia:				
- wyższe	6	0	3	2
- policealne i średnie zawodowe	18	7	11	4
- średnie ogólnokształcące	11	0	8	1
- zasadnicze zawodowe	43	16	23	8
- gimnazjalne	1	0	1	0
- podstawowe I podstawowe nieukończone	30	13	16	6

Jak wynika z danych przedstawionych w powyższej tabeli, w PUP w Makowie Maz. jest zarejestrowanych znacznie więcej osób niepełnosprawnych bezrobotnych, niż poszukujących pracy, niepozostających w zatrudnieniu. Tą drugą grupę stanowią najczęściej osoby otrzymujące świadczenia rentowe. Wśród znacznej liczby osób niepełnosprawnych otrzymujących świadczenia rentowe utrzymuje się pogląd, że podjęcie zatrudnienia może spowodować wstrzymanie lub cofnięcie wypłacanego przez płatnika świadczenia rentowego. Ponadto osoby niepełnosprawne zdają sobie sprawę z trudności w znalezieniu odpowiedniej dla nich pracy. Dlatego w PUP rejestrują się tylko nieliczni i to głównie z lekkim stopniem niepełnosprawności. Najmniejszą grupę zarejestrowanych stanowią osoby ze znacznym stopniem niepełnosprawności.

Pod względem wykształcenia dominują osoby o niskim poziomie wykształcenia (zasadnicze zawodowe).

Na terenie powiatu makowskiego funkcjonują tylko dwa zakłady posiadające status zakładu pracy chronionej i zatrudniające większą liczbę osób niepełnosprawnych:

- 1) „NAREW STYL” Sp. z o. o. w Różanie – na dzień 30.06.2009 r. zatrudniał 84 osoby niepełnosprawne (źródło – Spółka „Narew Styl”),

- 2) Zakład Poligraficzny Waldemar Gnatowski z siedzibą w Ostrołęce – na dzień 30.06.2009 r. oddział w Różanie zatrudniał 26 osób niepełnosprawnych z terenu powiatu makowskiego (źródło – Zakład Poligraficzny).

W ostatnich latach w powiecie makowskim występuje zjawisko zawężania runku pracy dla osób niepełnosprawnych. Jest niewielu pracodawców, którzy zatrudniają osoby niepełnosprawne. Dlatego najbardziej optymalnym rozwiązaniem wydaje się być dążenie do aktywizacji i integracji zawodowej osób niepełnosprawnych na wszystkich płaszczynach rynku pracy oraz równoległe podjęcie działań ukierunkowanych na zmianę postaw pracodawców i pełnosprawnych pracowników w stosunku do osób niepełnosprawnych. Właściwy dobór działań wspierających i aktywizujących te trzy pozostające w korelacji środowiska może przyczynić się do zwalczania wszelkich form dyskryminacji osób niepełnosprawnych w dostępie do zatrudnienia.

Rehabilitacja zawodowa powinna się odbywać na kilku ściśle ze sobą powiązanych płaszczynach :

- 1) diagnoza i poradnictwo zawodowe oparte na ocenie zdolności do pracy osoby niepełnosprawnej,
- 2) kształcenie zawodowe stanowiące przygotowanie do pracy, w trakcie którego osoba niepełnosprawna zdobywa niezbędną wiedzę teoretyczną i umiejętności praktyczne,
- 3) zatrudnienie na odpowiednim do predyspozycji psychofizycznych i kwalifikacji stanowisku pracy,
- 4) opieka nad zatrudnioną osobą niepełnosprawną, szczególnie w początkowym okresie zatrudnienia.

II.3. EDUKACJA OSÓB NIEPEŁNOSPRAWNYCH

Wykształcenie jest czynnikiem korzystnie stymulującym osoby niepełnosprawne w społeczeństwie. Tworzy szansę na lepsze dostosowanie się do otoczenia, lepszy start zawodowy i osiągnięcie wyższego standardu życia.

Najważniejsze zasady dotyczące kształcenia w Polsce, w tym kształcenia osób niepełnosprawnych reguluje ustawa z 7 września 1991 r. o systemie oświaty. Część zasad dotyczy wszystkich uczniów, w tym także niepełnosprawnych, a niektóre z nich dotyczą jedynie osób niepełnosprawnych. Zgodnie z nimi system oświaty powinien zapewniać:

- realizację prawa każdego obywatela RP do kształcenia się,
- każdemu uczniowi warunki niezbędne do rozwoju,
- możliwość pobierania nauki we wszystkich typach szkół przez dzieci i młodzież niepełnosprawną oraz niedostosowaną społecznie, zgodnie z indywidualnymi potrzebami rozwoju i edukacyjnymi oraz indywidualnymi predyspozycjami,

- dostosowanie treści, metod i organizacji nauczania do możliwości psychofizycznych uczniów,
- możliwość korzystania z pomocy psychologiczno-pedagogicznej i specjalnych form pracy dydaktycznej,
- opiekę nad uczniami niepełnosprawnymi przez umożliwienie realizowania zindywidualizowanego procesu kształcenia, form i programów nauczania oraz zajęć rewalidacyjnych.

Kształceniem specjalnym obejmuje się dzieci i młodzież niepełnosprawną oraz niedostosowaną społecznie, wymagającą specjalnej organizacji nauki i metod pracy, dostosowanej do potrzeb i możliwości tych uczniów. Podstawą kształcenia specjalnego we wszystkich typach szkół jest orzeczenie o potrzebie:

- kształcenia specjalnego,
- nauczania indywidualnego,
- zajęć rewalidacyjno-wychowawczych,

wydane uczniowi na prośbę rodziców lub opiekunów dziecka przez zespół orzekający poradni psychologiczno-pedagogicznej. Wprawdzie w treści orzeczenia są zawarte wskazania dotyczące m.in. najodpowiedniejszej formy kształcenia, z uwzględnieniem potrzeb dziecka oraz wskazaniem właściwych form pomocy specjalistycznej, to jednak decyzja dotycząca wyboru rodzaju szkoły (specjalnej lub ogólnodostępnej) należy do rodziców lub opiekunów dziecka. Dzięki temu uczniowie niepełnosprawni mają możliwość spełnienia obowiązku szkolnego i obowiązku nauki w szkołach ogólnodostępnych, w szkołach i w oddziałach integracyjnych oraz w szkołach specjalnych lub oddziałach specjalnych zorganizowanych w szkołach ogólnodostępnych, jak najbliżej miejsca zamieszkania.

Kształcenie specjalne dzieci i młodzieży niepełnosprawnej opiera się na zorganizowanym procesie edukacji, dostosowanym do potrzeb i możliwości uczniów niepełnosprawnych, w stosunku do których konieczne jest zastosowanie specjalnej organizacji nauki i metod pracy ukierunkowanych na wszechstronny rozwój uczniów.

Natomiast dzieciom i młodzieży, których stan zdrowia uniemożliwia lub znacznie utrudnia uczęszczanie do szkoły zapewnia się nauczanie indywidualne.

Dziecko niepełnosprawne, na wniosek i za zgodą rodziców, może mieć odroczony termin rozpoczęcia nauki szkolnej, jeśli nie osiągnęło dojrzałości szkolnej. Uczniom niepełnosprawnym można przedłużyć okres nauki na każdym etapie edukacyjnym o jeden rok, zwiększając proporcjonalnie liczbę zajęć edukacyjnych. Mają oni również prawo do korzystania z bezpłatnego transportu oraz opieki w czasie przewozu do najbliższej szkoły podstawowej i gimnazjum, a uczniowie z niepełnosprawnością ruchową, upośledzeniem umysłowym w stopniu umiarkowanym lub znacznym – także do najbliższej szkoły ponadgimnazjalnej, nie dłużej jednak niż do ukończenia 21 roku życia. W szkole specjalnej - nie dłużej niż do ukończenia 25 roku życia.

Już drugi rok z kolei uczniowie niepełnosprawni z terenów wiejskich powiatu makowskiego mogą otrzymać pomoc finansową ze środków PFRON w ramach pilotażowego programu „ Uczeń na wsi – pomoc w zdobyciu wykształcenia przez osoby niepełnosprawne

zamieszkujące gminy wiejskie oraz gminy miejsko-wiejski” realizowanego przez gminy, które spełnią kryteria i zgłoszą swój akces. Przyznane dofinansowanie może obejmować koszty zakupu przedmiotów ułatwiających lub umożliwiających naukę, koszty uczestnictwa w zajęciach mających na celu podniesienie sprawności fizycznej lub psychicznej, związane z dostępem do Internetu (z wyłączeniem zakupu komputerów), kursów doszkalających w zakresie programu nauczania oraz kursów językowych, wyjazdów organizowanych w ramach zajęć szkolnych, a także w przypadku uczniów szkół ponadgimnazjalnych koszty opłaty za naukę oraz koszty dojazdów i zakwaterowania. Celem programu jest wzrost udziału osób niepełnosprawnych zamieszkujących gminy wiejskie w ogólnej liczbie osób pobierających naukę na poziomie ponadgimnazjalnym.

Istotną rolę w procesie edukacji dzieci i młodzieży, w tym niepełnosprawnej, odgrywają poradnie psychologiczno – pedagogiczne, w strukturach których funkcjonują zespoły orzekające.

W roku szkolnym 2007/2008 w Poradni Psychologiczno-Pedagogicznej w Makowie Maz. zostało wydane 26 orzeczeń o potrzebie kształcenia specjalnego, w tym ze względu na :

- niepełnosprawność umysłową - 18
- niepełnosprawność sprzężoną - 7
- wadę wzroku - 1

oraz 5 orzeczeń o potrzebie nauczania indywidualnego z powodu stanu zdrowia uniemożliwiającego bądź znacznie utrudniającego uczęszczania do przedszkola bądź szkoły.

Natomiast w roku szkolnym 2008/2009 Zespół Orzekający Poradni wydał 43 orzeczenia o potrzebie kształcenia specjalnego z uwagi na:

- niepełnosprawność umysłową – 29
- niepełnosprawność sprzężoną – 8
- wadę wzroku (niedowidzenie) – 1
- wadę słuchu (niedosłuch) – 3
- niepełnosprawność ruchową – 2

oraz tylko 1 orzeczenie o potrzebie nauczania indywidualnego.

Pracownicy Poradni udzielają również pomocy bezpośredniej w formie konsultacji, porad, terapii i indywidualnych rozmów.

Edukacja dzieci i młodzieży niepełnosprawnej odbywa się w powiecie makowskim na różnych poziomach kształcenia, co przedstawiają poniżej tabele.

Tab. Nr 5: Edukacja dzieci i młodzieży niepełnosprawnej w przedszkolach, szkołach podstawowych i gimnazjach w powiecie makowskim

Lp.	Wyszczególnienie	Rok szkolny 2007/ 2008						Rok szkolny 2008/2009					
		Przedszkola (ilość)	Liczba dzieci niepełnosprawnych w przedszkolach	Szkoły podstawowe (ilość)	Liczba dzieci niepełnosprawnych w szkołach podstawowych	Gimnazja (ilość)	Liczba dzieci niepełnosprawnych w gimnazjach	Przedszkola (ilość)	Liczba dzieci niepełnosprawnych w przedszkolach	Szkoły podstawowe (ilość)	Liczba dzieci niepełnosprawnych w szkołach podstawowych	Gimnazja (ilość)	Liczba dzieci niepełnosprawnych w gimnazjach
1.	Miasto Maków Maz.	3	1	2	13	2	0	3	2	2	11	2	3
2.	Gmina Czerwonka	1	0	1	3	1	2	1	1	1	3	1	3
3.	Gmina Karniewo	1	0	3	3	1	3	1	0	3	5	1	6
4.	Gmina Krasnosielc	1	1	4	8	1	5	1	-	4	5	1	5
5.	Gmina Młynarze	0	0	1	3	1	3	1	0	1	3	1	3
6.	Gmina Płoniawy Bramura	0	0	7	13	2	3	0	0	7	16	2	10
7.	Gmina Różan	1	3	2	5	1	3	1	3	2	3	1	11
8.	Gmina Rzewnie	1	0	4	8	1	5	1	0	4	6	1	4
9.	Gmina Sypniewo	2	1	2	3	2	5	2	1	2	5	2	3
10.	Gmina Szelków	1	0	1	0	1	1	1	0	1	0	1	0

Tab. Nr 6: Zespół Szkół im. Żołnierzy Armii Krajowej w Makowie Mazowieckim

Lp.	Szkoła	Liczba uczniów w roku szkolnym 2007/2008		Liczba uczniów w roku szkolnym 2008/2009	
		Ogółem	Niepełnosprawnych	Ogółem	Niepełnosprawnych
1	Liceum Ogólnokształcące nr II	150	0	164	0
2	Liceum Profilowane	257	8	228	7
3	Technikum	228	0	272	3
4	Zasadnicza Szkoła Zawodowa	216	8	206	8
5	Uzupełniające Liceum Ogólnokształcące dla Dorosłych	7	0	0	0

Tab. Nr 7: Zespół Szkół w Różanie

Lp.	Szkoła	Liczba uczniów w roku szkolnym 2007/2008		Liczba uczniów w roku szkolnym 2008/2009	
		Ogółem	Niepełnosprawnych	Ogółem	Niepełnosprawnych
1	Liceum Ogólnokształcące nr II	162	0	170	0
2	Technikum	109	0	127	0
3	Zasadnicza Szkoła Zawodowa	43	0	57	0
4	Technikum Uzupełniające dla Dorosłych	13	0	-	-

Tab. Nr 8: Liceum Ogólnokształcące im. Marii Curie – Skłodowskiej w Makowie Mazowieckim

Lp.	Szkoła	Liczba uczniów w roku szkolnym 2007/2008		Liczba uczniów w roku szkolnym 2008/2009	
		Ogółem	Niepełnosprawnych	Ogółem	Niepełnosprawnych
1	Liceum Ogólnokształcące	532	11	491	12

Tab. Nr 9: Zespół Szkół w Krasnosielcu

Lp.	Szkoła	Liczba uczniów w roku szkolnym 2007/2008		Liczba uczniów w roku szkolnym 2008/2009	
		Ogółem	Niepełnosprawnych	Ogółem	Niepełnosprawnych
1	Liceum Ogólnokształcące	87	2	85	0
2	Liceum Profilowane	50	0	19	0
3	Technikum Agrobiznesu	28	0	56	0

Tab. Nr 10: Zespół Szkół przy Ośrodku Szkolenia i Wychowania w Jaciążku

Lp.	Szkoła	Liczba uczniów w roku szkolnym 2007/2008		Liczba uczniów w roku szkolnym 2008/2009	
		Ogółem	Niepełnosprawnych	Ogółem	Niepełnosprawnych
1	Publiczne Gimnazjum przy Ośrodku Szkolenia i Wychowania	32	0	38	0

Tab. Nr 11: Niepubliczne szkoły o uprawnieniach szkół publicznych funkcjonujące na terenie powiatu makowskiego

Lp.	Szkoła	Liczba słuchaczy w roku szkolnym 2007/2008		Liczba słuchaczy w roku szkolnym 2008/2009	
		Ogółem	Niepełnosprawnych	Ogółem	Niepełnosprawnych
1	Liceum Ogólnokształcące dla Dorosłych w Makowie Mazowieckim, ul. Gen. Pułaskiego 15	40	0	54	0
2	Uzupełniające Liceum Ogólnokształcące dla Dorosłych w Makowie Mazowieckim ul. Gen. Pułaskiego 15	46	0	47	0
3	Uzupełniające Liceum Ogólnokształcące dla Dorosłych w Makowie Mazowiecki ul. Sportowa 9	31	0	24	0
4	Policealna Szkoła Ochrony VIP w Makowie Mazowieckim ul. Mickiewicza 39B	45	0	13	0

Tab. Nr 12: Specjalny Ośrodek Szkolno Wychowawczy w Makowie Mazowieckim

Lp.	Szkoła	Liczba uczniów niepełnosprawnych w roku szkolnym	
		2007/2008	2008/2009
1	Podstawowa	31	24
2	Gimnazjum	40	41
3	Zasadnicza Szkoła Zawodowa (dla młodzieży niepełnosprawnej intelektualnie w stopniu lekkim) o kierunkach :	26	28
	- kucharz małej gastronomi	14	15
	- mechanik pojazdów samochodowych	12	13
4	Szkoła Przystosowująca do Pracy (dla młodzieży niepełnosprawnej intelektualnie w stopniu umiarkowanym)	27	31
5	łącznie	124	124

Do specjalnych placówek oświatowych znajdujących się poza terenem powiatu makowskiego uczęszcza 16 dzieci niepełnosprawnych, w tym:

4 dzieci do placówki „ Nasza Szkoła” Niepubliczna Szkoła z Oddziałami Przedszkolnymi Realizująca Program Rehabilitacji w Przasnyszu,

2 dzieci do Niepublicznego Oddziału Dziennego Pobytu Dzieci z Autyzmem,

6 dzieci do Zespołu Szkół Nr 4 w Ostrołęce,

3 dzieci do Specjalnego Ośrodka Szkolno - Wychowawczego dla Dzieci Słabowidzących w Warszawie,

1 dziecko do Specjalnego Ośrodka Szkolno – Wychowawczego dla Dzieci Słabosłyszących w Warszawie.

Obiekty oświatowe znajdujące się na terenie powiatu makowskiego w większości nie są w pełni przystosowane do potrzeb niepełnosprawnych uczniów. W wielu szkołach występują bariery architektoniczne, takie jak: brak podjazdów, wind, wysokie progi, wąskie przejścia, nieprzystosowane ciągi komunikacyjne i toalety, utrudniające poruszanie się i funkcjonowanie osób niepełnosprawnych. Problemem jest również niedrożność systemu edukacji. Brakuje oddziałów integracyjnych zarówno w przedszkolach jak i na poziomie szkolnictwa podstawowego oraz placówek specjalizujących się we wczesnym wspomaganium

rozwoju dziecka. W powiecie makowskim jest tylko jedna klasa integracyjna. Funkcjonuje ona w Zespole Szkół nr 1 w Makowie Mazowieckim.

Do podstawowych czynników ograniczających dzieciom i młodzieży niepełnosprawnej dostęp do edukacji należą:

- brak środków finansowych na modernizację i przystosowanie pod potrzeby osób niepełnosprawnych istniejącej bazy lokalowej,
- brak środków na wyposażenie placówek z oddziałami integracyjnymi w odpowiednie pomoce dydaktyczne i sprzęt rehabilitacyjny,
- niewystarczające kwalifikacje kadry pedagogicznej w zakresie indywidualnego kształcenia niepełnosprawnych uczniów,
- zbyt mała świadomość i zbyt niski nacisk rodziców w zakresie możliwości korzystania z nauczania integracyjnego,
- niewystarczająco rozwinięty system wczesnego wspomaganie rozwoju dziecka, tj. od momentu stwierdzenia u dziecka niepełnosprawności aż do rozpoczęcia nauki w szkole, którego celem jest wczesne wspomaganie rozwoju psychoruchowego i społecznego dziecka.

Ważnym punktem realizacji Programu Działań na Rzecz Osób Niepełnosprawnych w Powiecie Makowskim jest rozwiązanie problemu przystosowania i wyposażenia placówek edukacyjnych, tak aby stworzyć odpowiednie warunki dające dzieciom niepełnosprawnym możliwości kształcenia się w ogólnodostępnych placówkach oświatowych, z alternatywną możliwością kształcenia integracyjnego.

II.4. OPIEKA ZDROWOTNA I REHABILITACJA LECZNICZA

Prawo osób niepełnosprawnych do opieki medycznej i leczenia, wszechstronnej diagnostyki, rehabilitacji i edukacji leczniczej, a także do świadczeń zdrowotnych uwzględniających rodzaj i stopień niepełnosprawności, w tym do zaopatrzenia w przedmioty ortopedyczne i środki pomocnicze oraz sprzęt rehabilitacyjny, jest jednym z ważniejszych praw zagwarantowanych w polskim porządku prawnym.

W 2008 r. osoby niepełnosprawne korzystały ze swego konstytucjonalnego uprawnienia na podstawie ustawy z dnia 27 sierpnia 2004 r. o świadczeniach opieki zdrowotnej. W przypadku osób z zaburzeniami psychicznymi, podstawowa i specjalistyczna opieka zdrowotna dla tej grupy osób była realizowana na podstawie art. 5 ustawy z dnia 19 sierpnia 1994 r. o ochronie zdrowia psychicznego.

Ustawa o powszechnym ubezpieczeniu zdrowotnym w Narodowym Funduszu Zdrowia potwierdza prawo ubezpieczonych do świadczeń zdrowotnych mających na celu m.in. zapobieganie niepełnosprawności i jej ograniczanie, a także prawo do świadczeń rehabilitacji leczniczej. Możliwość realizacji tych praw przez osoby niepełnosprawne ulega w praktyce znacznym ograniczeniom.

Na terenie powiatu makowskiego największą placówką medyczną jest Samodzielny Publiczny Zakład Opieki Zdrowotnej – Zespół Zakładów Lecznictwa Otwartego i Zamkniętego im. Duńskiego Czerwonego Krzyża w Makowie Maz. Zakład działa w następujących sektorach: lecznictwo szpitalne, ambulatoryjne, lecznictwo specjalistyczne, dializoterapia, pomoc doraźna, podstawowa opieka zdrowotna (Poradnia K). Zasadnicza działalność realizowana jest na bazie szpitala w następujących oddziałach: chirurgia, ortopedia, położnictwo, ginekologia, rehabilitacja, pediatria, oddział noworodkowy, oddział internistyczno – kardiologiczny, oddział internistyczno – nefrologiczny i oddział intensywnej terapii. W strukturach Zakładu funkcjonuje również Zakład Opiekuńczo – Leczniczy przeznaczony dla osób w podeszłym wieku i niepełnosprawnych, wymagających wzmożonej i stałej opieki, w tym pielęgnacyjnej i medycznej. Pomoc doraźna opiera się na zintegrowanym systemie ratownictwa medycznego.

Rehabilitacja lecznicza ukierunkowana jest przede wszystkim na wykorzystanie biologicznych metod oddziaływania na osobę z dysfunkcją organizmu w celu poprawy jej stanu zdrowia lub ograniczenia somatycznych skutków urazu ciała.

Prowadzona jest ona głównie na oddziale rehabilitacyjnym SP ZOZ w Makowie Maz. oraz w prywatnych gabinetach rehabilitacyjnych, np. w Różanie funkcjonuje gabinet rehabilitacyjny pn. REH - VITAL, który świadczy usługi w zakresie : elektrolecznictwa, światłolecznictwa, rehabilitacji za pomocą ultradźwięków, pola magnetycznego, masaży leczniczych i ćwiczeń usprawniających. W 2008 r. gabinet przyjął 526 pacjentów.

Mieszkańcy powiatu makowskiego, w tym osoby niepełnosprawne mogą korzystać z pomocy lekarskiej lekarza pierwszego kontaktu w 17 placówkach (przychodniach) znajdujących się na terenie 10 gmin. Żadna placówka nie zapewnia jednak kompleksowej i ciągłej terapii.

Osoby niepełnosprawne z terenu powiatu makowskiego napotykać na różne trudności związane z dostępem do placówek służby zdrowia. Spowodowane jest to :

- zbyt małą ilością placówek służby zdrowia i zbyt dużym oddaleniem od miejsca zamieszkania pacjentów,
- niedostępnością kompleksowych i specjalistycznych usług medycznych,
- niewystarczającym limitem usług kontraktowanych i finansowanych przez NFZ,
- występującymi w placówkach barierami architektonicznymi,
- niedostatecznym wyposażeniem w sprzęt medyczny i rehabilitacyjny,
- brakiem usług rehabilitacyjnych świadczonych w miejscu zamieszkania osób niepełnosprawnych,
- niewystarczającymi działaniami w zakresie wczesnej i wielospecjalistycznej diagnozy dziecka.

W badaniu ankietowym przeprowadzonym przez PCPR w Makowie Maz. w 10 gminach powiatu makowskiego problemy mieszkańców związane z dostępem do specjalistycznych usług medycznych, w tym rehabilitacji leczniczej lokują się na czołowych miejscach listy problemów występujących w poszczególnych gminach.

II.5. AKTYWIZACJA I REHABILITACJA SPOŁECZNA

Rehabilitacja rozumiana jest jako zespół kompleksowych działań rehabilitacyjno-społecznych dążących do zapewnienia osobom niepełnosprawnym godziwego życia.

Rehabilitacja społeczna ma na celu umożliwienie osobom niepełnosprawnym uczestniczenia w życiu społecznym. Realizowana jest przede wszystkim przez:

- 1) wyrabianie zaradności osobistej i pobudzanie aktywności społecznej osoby niepełnosprawnej,
- 2) wyrabianie umiejętności samodzielnego wypełniania ról społecznych,
- 3) likwidację barier, w szczególności architektonicznych, urbanistycznych, transportowych, w komunikowaniu się i w dostępie do informacji,
- 4) kształtowanie w społeczeństwie właściwych postaw i zachowań sprzyjających integracji z osobami niepełnosprawnymi.

Do najważniejszych form aktywności wspomagających proces rehabilitacji społecznej zalicza się:

- 1) uczestnictwo w turnusach rehabilitacyjnych,
- 2) uczestnictwo w warsztatach terapii zajęciowej,
- 3) uczestnictwo w zespołach ćwiczeń fizycznych usprawniających psychoruchowo,
- 4) uczestnictwo w imprezach integracyjnych o charakterze sportowym lub kulturalnym.

Podstawową formą aktywności wspomagającą proces rehabilitacji społecznej jest uczestnictwo osób niepełnosprawnych w turnusach rehabilitacyjnych, tj. w zorganizowanych formach aktywnej rehabilitacji połączonej z elementami wypoczynku, których celem jest ogólna poprawa psychofizycznej sprawności oraz rozwijanie umiejętności społecznych uczestników, między innymi przez nawiązywanie kontaktów społecznych, realizację zainteresowań, a także przez udział w innych zajęciach przewidzianych programem turnusu. Warto nadmienić, że ośrodki uprawnione do przyjmowania grup turnusowych oraz organizatorzy uprawnieni do organizowania turnusów rehabilitacyjnych muszą spełniać kryteria, które potwierdzone są odpowiednim wpisem do rejestrów prowadzonych przez wojewodów. Turnusy rehabilitacyjne są najbardziej popularną wśród osób niepełnosprawnych formą rehabilitacji społecznej. W 2008 r. w turnusach rehabilitacyjnych dofinansowanych ze środków PFRON uczestniczyło rekordowo 169 osób, w tym :

97 dorosłych osób niepełnosprawnych,

24 opiekunów dorosłych osób niepełnosprawnych,

28 dzieci i młodzieży niepełnosprawnej,

20 opiekunów dzieci i młodzieży niepełnosprawnej.

Na terenie powiatu makowskiego funkcjonują:

- 1) Dom Pomocy Społecznej w Makowie Maz. dla osób przewlekle somatycznie chorych, wymagających całodobowej opieki z powodu wieku, choroby lub niepełnosprawności, niemogących samodzielnie funkcjonować w codziennym życiu - posiada 30 miejsc zapewniających całodobową opiekę,
- 2) Środowiskowy Dom Samopomocy w Makowie Maz. przeznaczony dla osób chorych psychicznie – ośrodek wsparcia dziennego świadczący usługi w zakresie usprawniania i rehabilitacji społecznej oraz organizacji czasu wolnego dla 30 uczestników z terenu powiatu makowskiego,

Brak jest instytucji i form wsparcia dla osób niepełnosprawnych z innymi schorzeniami i dysfunkcjami, w tym z upośledzeniem umysłowym. Dlatego palącą potrzebą staje się utworzenie na terenie powiatu warsztatu terapii zajęciowej dla osób niepełnosprawnych, które są niezdolne do podjęcia pracy i otrzymały wskazania do uczestnictwa w terapii zajęciowej. W powiecie makowskim zamieszkuje wiele osób niepełnosprawnych, biernych zawodowo i społecznie, kwalifikujących się do uczestnictwa w terapii zajęciowej, dla których taka forma aktywności byłaby ważnym ogniwem łączącym je ze społeczeństwem.

Celem warsztatu, jako samodzielnej i wyodrębnionej organizacyjnie i finansowo placówki, jest zapewnienie osobom niepełnosprawnym niezdolnym do podjęcia pracy, możliwości rehabilitacji społecznej i zawodowej w zakresie pozyskiwania lub przywracania umiejętności niezbędnych do podjęcia zatrudnienia i kontynuowania rehabilitacji zawodowej w warunkach pracy chronionej lub na przystosowanym stanowisku pracy. Realizacji powyższych celów ma służyć stosowanie technik terapii zajęciowej zmierzających usamodzielnienia uczestników, poprzez wyposażenie ich w umiejętności wykonywania czynności dnia codziennego oraz zaradności osobistej, a także rozwijanie psychofizycznych sprawności oraz podstawowych i specjalistycznych umiejętności zawodowych.

Istnieje również potrzeba utworzenia środowiskowego domu samopomocy dla osób z upośledzeniem umysłowym.

Występujące w środowisku bariery architektoniczne utrudniają osobom niepełnosprawnym korzystanie z przysługującego im prawa do pełnego i niezależnego życia oraz zaspokojenia swoich potrzeb na równi z innymi. Ograniczają one możliwość podjęcia przez osoby niepełnosprawne nauki i zatrudnienia, uczestnictwa w kulturze, turystyce i rekreacji oraz w innych dziedzinach życia społecznego. W ostatnich latach wiele zrobiono w sprawie likwidacji barier architektonicznych, głównie w placówkach edukacyjnych. Nadal jednak wiele obiektów użyteczności publicznej, zamieszkania zbiorowego oraz sakralnych jest niedostępna lub dostępna tylko w ograniczonym zakresie dla osób niepełnosprawnych. Niedostateczny jest także stan dostosowania na terenie poszczególnych gmin ciągów komunikacyjnych: nierówne chodniki i wysokie krawężniki oraz liczne pionowe przeszkody np.: hydranty, znaki drogowe, znacznie utrudniają poruszanie się osób niepełnosprawnych.

Również stopień zaspokojenia indywidualnych potrzeb osób niepełnosprawnych w zakresie likwidacji barier architektonicznych i technicznych w miejscu zamieszkania tych osób, jest niewystarczający. Powodem tego zjawiska jest niewystarczająca ilość środków finansowych PFRON na realizację tego zadania oraz złożoność procesu dotyczącego

otrzymania i wykorzystania przyznanego dofinansowania, w tym zabezpieczenia, w formie finansowej, udziału własnego niezbędnego przy realizacji zadania.

Istotnym problemem są występujące w naszym powiecie bariery transportowe, które wynikają z braku środków transportu przystosowanych do przewozu osób niepełnosprawnych, szczególnie osób na wózkach inwalidzkich. Na terenie powiatu makowskiego tylko jedna instytucja (Dom Pomocy Społecznej) posiada mikrobus przystosowany do przewozu osób na wózkach inwalidzkich. Powiat dysponuje jeszcze trzema mikrobusami do przewozu osób niepełnosprawnych, które jednak nie dają możliwości przewozu osób korzystających z wózków inwalidzkich. Do potrzeb osób niepełnosprawnych nie dostosowany jest również publiczny transport zbiorowy i taksówki miejskie.

Osoby niepełnosprawne mają takie same potrzeby i zainteresowania kulturalne jak osoby pełnosprawne. Chcąc uczestniczyć w kulturze muszą jednak pokonywać o wiele więcej przeszkód zewnętrznych i wewnętrznych ograniczeń niż osoby pełnosprawne. Dlatego niezwykle istotna jest pomoc środowiska i odpowiednich instytucji, aby osoby te mogły na równi z innymi uczestniczyć we wszystkich formach szeroko pojętej kultury.

Nie mniej istotna w integracji społecznej jest aktywność fizyczna osób niepełnosprawnych. Sport jest dla osób niepełnosprawnych sposobem na poprawę zdrowia i organizację własnego życia. Systematyczny udział w zajęciach ruchowych sprzyja nie tylko osiągnięciu korzystnych efektów leczniczych, ale również pozytywnie wpływa na psychikę osób niepełnosprawnych. Kształtuje zarówno pozytywny stosunek społeczeństwa do osób niepełnosprawnych jak i samych osób niepełnosprawnych do idei sportu i aktywności fizycznej.

W zakresie sportu kultury i rekreacji działania w tym zakresie są inspirowane i organizowane głównie przez organizacje pozarządowe, których niestety w powiecie makowskim jest niewiele, przy niewielkim zaangażowaniu środków publicznych.

W 2008 r. z budżetu powiatu makowskiego dofinansowano imprezy o charakterze kulturalnym w wysokości 11 300,00 zł, imprezy o charakterze sportowym w wysokości 39 170,00 zł, z czego dla osób niepełnosprawnych nie dofinansowano żadnych działań z zakresu sportu, kultury i rekreacji.

Tabela nr 13: Zakres i rozmiar świadczeń lub pomocy udzielonej przez samorząd powiatu makowskiego, ze środków PFRON, osobom niepełnosprawnym na przestrzeni lat 2005 - 2008

Zakres i rozmiar świadczeń lub pomocy udzielanej przez samorząd powiatowy ze środków PFRON osobom niepełnosprawnym									
Lp.	Rodzaj świadczeń lub pomocy	ROK							
		2005		2006		2007		2008	
		Liczba świadczeń	Wydatki finansowane	Liczba świadczeń	Wydatki finansowane	Liczba świadczeń	Wydatki finansowane	Liczba świadczeń	Wydatki finansowane
I	Rehabilitacja zawodowa								
1	Zwrot kosztów poniesionych w związku z przystosowaniem tworzonych lub istniejących stanowisk pracy dla osób niepełnosprawnych oraz dokonywanie zwrotu kosztów zatrudnienia asystenta (art. 26)	0	0	0	0	0	0	0	0
2	Finansowanie kosztów szkolenia i przekwalifikowania zawodowego osób niepełnosprawnych (art. 40)	0	0	0	0	1	5 635	1	3117
3	Dokonywanie zwrotu kosztów poniesionych przez pracodawcę na szkolenia zatrudnionych osób niepełnosprawnych (art. 41)	0	0	0	0	0	0	0	0
4	Dofinansowanie do wysokości 50% oprocentowania kredytu bankowego (art. 13)	0	0	0	0	0	0	0	0
5	Finansowanie wydatków na instrumenty i usługi rynku pracy dla osób niepełnosprawnych (art. 35 a ust.1 pkt 6a)	0	0	0	0	0	0	0	0
6	Udzielanie pożyczki na rozpoczęcie działalności gospodarczej lub rolniczej – po zmianie – przyznawanie środków na rozpoczęcie działalności gospodarczej, rolniczej albo wniesienie wkładu do spółdzielni socjalnej (art. 12)	1	20 000	1	38 000	0	0	0	0

II	Rehabilitacja społeczna								
1	Dofinansowanie uczestnictwa osób niepełnosprawnych i ich opiekunów w turnusach rehabilitacyjnych	98	57 210	94	56 344	137	86 526	169	116 770
2	Dofinansowanie likwidacji barier architektonicznych, w komunikowaniu się i technicznych	50	121 081	45	160 879	16	145 646	24	206 620
3	Dofinansowanie sportu , kultury, rekreacji i turystyki osób niepełnosprawnych	1	3 500	0	0	0	0	0	0
4	Dofinansowanie zaopatrzenia w sprzęt rehabilitacyjny , przedmioty ortopedyczne i środki pomocnicze przyznane osobom niepełnosprawnym na podstawie odrębnych przepisów	184	153 326	258	211 882	249	225 283	242	225 854

II.6. BARIERY ŚRODOWISKOWE

W celu zapoznania się z problemami osób niepełnosprawnych zamieszkujących powiat makowski PCPR w Makowie Maz. w miesiącu październiku 2008 r. przeprowadziło w 10 gminach „ Badanie opinii o problemach i potrzebach osób niepełnosprawnych zamieszkujących na terenie gminy oraz o niezbędnych działaniach zmierzających do ich ograniczenia lub rozwiązania”. Blok merytoryczny badania ankietowego zawierał charakterystykę najważniejszych problemów społecznych występujących w poszczególnych gminach oraz wyszczególnienie priorytetowych form pomocy niezbędnych do poprawy sytuacji osób niepełnosprawnych. Przeprowadzona analiza wypełnionych kwestionariuszy pozwala zdefiniować 5 podstawowych i najistotniejszych problemów społecznych ograniczających właściwe funkcjonowanie osób niepełnosprawnych w powiecie makowskim. Należą do nich:

- 1) utrudniony dostęp do specjalistycznych usług medycznych i rehabilitacji leczniczej,
- 2) występujące bariery funkcjonalne: transportowe, architektoniczne (w miejscu zamieszkania osób niepełnosprawnych i w budynkach użyteczności publicznej), techniczne i w komunikowaniu się,
- 3) utrudniony dostęp do informacji,
- 4) występujące stereotypy i bariery mentalne,
- 5) trudności w znalezieniu pracy i podjęciu zatrudnienia,
- 6) trudności materialne.

Natomiast wśród czynników w najistotniejszy sposób utrudniającym osobom niepełnosprawnym podjęcie zatrudnienia podawano:

- 1) brak ofert pracy dla osób niepełnosprawnych,
- 2) brak odpowiednich stanowisk przystosowanych dla osób niepełnosprawnych,
- 3) ograniczona mobilność osób niepełnosprawnych (trudności w poruszaniu się i z dojazdem do pracy).

W opinii przedstawicieli samorządów gminnych (byli to najczęściej pracownicy socjalni ośrodków pomocy społecznej, którzy mają bezpośredni kontakt z osobami potrzebującymi wsparcia) do najistotniejszych form działalności na rzecz osób niepełnosprawnych należą:

- 1) likwidacja barier architektonicznych w miejscu zamieszkania osób niepełnosprawnych i w budynkach użyteczności publicznej oraz dostosowanie infrastruktury,
- 2) wspomaganie zatrudnienia osób niepełnosprawnych poprzez przystosowywanie lub tworzenie stanowisk pracy oraz organizowanie szkoleń podnoszących kwalifikacje zawodowe,
- 3) organizowanie i wspieranie opieki zdrowotnej i rehabilitacji leczniczej,

- 4) dofinansowywanie zaopatrzenia w sprzęt rehabilitacyjny, przedmioty ortopedyczne i środki pomocnicze,
- 5) zakup przez samorządy gminne środków transportu, przystosowanych do przewozu osób niepełnosprawnych i udostępnianie ich na potrzeby mieszkańców.

Natomiast, jak pokazują wyniki badań przeprowadzonych w 2006 r. w środowisku osób niepełnosprawnych, w ramach projektu „ Gmino jaka jesteś? Badanie działalności gmin na rzecz osób niepełnosprawnych”, największą bolączką osób niepełnosprawnych w województwie mazowieckim są problemy finansowe (odsetek osób niepełnosprawnych potrzebujących pomocy finansowej szacowany był na 31,5%) oraz problemy psychologiczne. Pomimo upływu czasu, z dużym prawdopodobieństwem można przyjąć, że dane te odzwierciedlają obecną sytuację osób niepełnosprawnych z terenu powiatu makowskiego.

Mając na uwadze powyższe należy stwierdzić, że niniejszy Program powstaje w obliczu palących potrzeb środowiska osób niepełnosprawnych w zakresie przestrzegania należnych im praw i zaspakajania potrzeb wynikających z niepełnosprawności.

Założeniem Programu jest wyrównywanie szans osób niepełnosprawnych poprzez podejmowanie działań zmierzających do ograniczenia skutków niepełnosprawności, kształtowania świadomości społecznej i kompleksowego wsparcia tych osób w różnych dziedzinach życia.

II.7. NIEPUBLICZNY SEKTOR POZARZĄDOWY

W powiecie makowskim działalność na rzecz i w imieniu osób niepełnosprawnych prowadzą następujące organizacje pozarządowe (stowarzyszenia, fundacje) i kluby uczniowskie:

- 1) Koło Terenowe Polskiego Związku Niewidomych w Makowie Mazowieckim,
- 2) Fundacja „ O UŚMIECH DZIECKA” w Makowie Mazowieckim,
- 3) Polski Związek Emerytów Rencistów i Inwalidów – Oddział Miejski w Makowie Mazowieckim,
- 4) Koło Stowarzyszenia Emerytów i Rencistów RSW RP z siedzibą w Makowie Mazowieckim,
- 5) Polski Czerwony Krzyż – Mazowiecki Zarząd Okręgowy w Warszawie,
- 6) „ Stowarzyszenie Opiekunów Osób Niepełnosprawnych - cafe mama-klub” w Różanie,
- 7) Stowarzyszenie Pomocy Chorym z Upośledzeniem Narządu Ruchu im. dr Teofila Sokołowskiego w Makowie Mazowieckim,
- 8) Polskie Stowarzyszenie Diabetyków Oddział w Makowie Mazowieckim,
- 9) Uczniowski Klub Sportowy „ KLUCZEK” w Perzanowie,
- 10) UKS „ TAJFUN” przy SOSzW w Makowie Maz.

III. ANALIZA SWOT

Na podstawie przeprowadzonej diagnozy problemów i potrzeb osób niepełnosprawnych w powiecie makowskim w poniższej tabeli poddano analizie uwarunkowania realizacji zakładanych celów, wskazując mocne i słabe strony Programu .

MOCNE STRONY	SŁABE STRONY
<ul style="list-style-type: none">• Obowiązujące prawo sprzyjające osobom niepełnosprawnym.• Wzrost świadomości i wrażliwości społecznej na problemy osób niepełnosprawnych.• Coraz większa liczba osób niepełnosprawnych kształcących się i podnoszących kwalifikacje zawodowe.• Istniejąca sieć różnych instytucji publicznych i podmiotów niepublicznych działających na rzecz osób niepełnosprawnych.• Możliwość korzystania ze środków finansowych PFRON.• Możliwość korzystania z dotacji ze środków Unii Europejskiej.• Zaangażowanie kadry pracowniczej z sektora pomocy społecznej.	<ul style="list-style-type: none">• Brak danych statystycznych charakteryzujących populację osób niepełnosprawnych.• Słabe rozpoznanie problemów osób niepełnosprawnych w środowiskach lokalnych.• Niski poziom rozwoju gospodarczego powiatu makowskiego .• Występowanie barier funkcjonalnych utrudniających aktywne życie osób niepełnosprawnych.• Niedostateczny dostęp do wczesnej interwencji, poradnictwa specjalistycznego i rehabilitacji leczniczej,• Niewystarczające środki finansowe na zaspokojenie wszystkich potrzeb.• Niska aktywność środowiska osób niepełnosprawnych przejawiająca się głównie w postawach roszczeniowych.• Bariery mentalne otoczenia osób niepełnosprawnych ograniczające aktywność społeczną i zawodową tych osób.• Niedostateczny poziom wykształcenia osób niepełnosprawnych.

IV.CELE PROGRAMU

IV.1 CEL STRATEGICZNY

Celem strategicznym Programu jest tworzenie warunków do pełnego uczestnictwa osób niepełnosprawnych w życiu społecznym i zawodowym oraz przeciwdziałanie marginalizacji i wykluczeniu społecznemu osób niepełnosprawnych i ich rodzin.

IV.2 CELE OPERACYJNE PROGRAMU

1. Kształtowanie właściwych postaw społecznych wobec niepełnosprawności, sprzyjających realizowaniu praw osób niepełnosprawnych.
2. Zwiększenie dostępu osób niepełnosprawnych do kształcenia i podnoszenia kwalifikacji.
3. Zwiększenie dostępu do wczesnej diagnozy, leczenia i rehabilitacji.
4. Aktywizacja i rehabilitacja zawodowa osób niepełnosprawnych.
5. Wspieranie niezależnego życia osób niepełnosprawnych i integracji społecznej.
6. Współpraca z podmiotami i organizacjami działającymi na rzecz i w imieniu osób niepełnosprawnych - tworzenie warunków do rozwoju partnerstwa społecznego.

CEL OPERACYJNY nr 1

Kształtowanie właściwych postaw społecznych wobec niepełnosprawności, sprzyjających realizowaniu praw osób niepełnosprawnych.

Spółeczeństwo powinno mieć świadomość, że osoby niepełnosprawne są pełnosprawnymi uczestnikami życia społecznego i zawodowego. Tym samym na równi z innymi członkami społeczeństwa mają prawo do pełnego i niezależnego uczestnictwa we wszystkich dziedzinach tego życia.

Bardzo często wiedza członków społeczeństwa o problemach osób niepełnosprawnych jest powierzchowna i kształtowana przez stereotypy i uprzedzenia. Osoba niepełnosprawna widziana jest przez pryzmat licznych ograniczeń, a nie możliwości. W miarę wzrostu posiadanej wiedzy i doświadczeń związanych z niepełnosprawnością, rośnie tolerancja, akceptacja i uznanie praw osób niepełnosprawnych. Świadomość społeczeństwa na temat potrzeb, praw i możliwości osób niepełnosprawnych jest też jednym z warunków integracji.

Jednocześnie nie mniej istotne jest budzenie świadomości społecznej samych osób niepełnosprawnych, co do ich możliwości i wkładu jaki wnoszą w życie społeczne.

Dlatego też niezbędna jest działalność edukacyjna i promująca wobec i z udziałem osób niepełnosprawnych, tj. wskazująca ich ogromne, a często niedostrzegane możliwości.

Zadania:

- 1) kreowanie polityki informacyjnej, w tym za pomocą Internetu, w zakresie podejmowanych działań na rzecz osób niepełnosprawnych, ich opiekunów i rodzin w ramach dostępnych programów, projektów i form pomocy,
- 2) organizowanie seminariów i szkoleń dotyczących zagadnień z zakresu niepełnosprawności dla wszystkich partnerów życia społecznego i gospodarczego,
- 3) współpraca z lokalnymi mediami w celu kształtowania pozytywnego, pozbawionego stereotypów wizerunku osoby niepełnosprawnej,
- 4) wspieranie i podejmowanie działań zmierzających do zwiększenia obecności osób niepełnosprawnych w życiu społecznym i publicznym,
- 5) promowanie osób niepełnosprawnych poprzez przedstawianie ich możliwości, dorobku artystycznego i zawodowego oraz ważnych osiągnięć w pozostałych dziedzinach życia społecznego,
- 6) podejmowanie działań edukacyjnych i informacyjnych na temat praw i możliwości osób niepełnosprawnych, mających na celu integrację oraz budzenie świadomości społecznej tych osób.

Oczekiwane rezultaty:

- 1) większa świadomość społeczeństwa na temat działań podejmowanych na rzecz osób niepełnosprawnych,
- 2) zwiększenie poziomu wiedzy odnośnie problematyki niepełnosprawności, skutkujące świadczeniem bardziej efektywnych form pomocy i wsparcia w procesie socjalizacji osób niepełnosprawnych,
- 3) pozytywne zmiany w świadomości społecznej w zakresie postrzegania osób niepełnosprawnych i ich problemów, wzrost empatii wśród społeczeństwa,
- 4) wzrost samoorganizacji oraz aktywności społecznej i publicznej osób niepełnosprawnych,
- 5) upowszechnienie wizerunku osoby niepełnosprawnej, jako ważnego i aktywnego członka społeczeństwa oraz zwiększenie liczby osób niepełnosprawnych prowadzących niezależne życie osobiste i społeczne,
- 6) wzrost poziomu świadomości osób niepełnosprawnych w zakresie swoich praw i możliwości wykorzystania z istniejących szans.

Realizatorzy i/lub Partnerzy:

Samorząd powiatowy, samorządy gminne, placówki edukacyjne, Powiatowy Urząd Pracy, Mazowieckie Centrum Polityki Społecznej, organizacje pozarządowe, kościoły, środowisko osób niepełnosprawnych.

Źródła finansowania:

Budżet PCPR, budżet powiatu, budżety gmin, Państwowy Fundusz Rehabilitacji Osób Niepełnosprawnych, dotacje z Unii Europejskiej.

CEL OPERACYJNY nr 2

Zwiększenie dostępu osób niepełnosprawnych do kształcenia i podnoszenia kwalifikacji.

Niski poziom wykształcenia osób niepełnosprawnych w zasadniczy sposób wpływa na ich życie społeczne i zawodowe. Kształcenie na coraz wyższych poziomach edukacji i podnoszenie kwalifikacji jest jednym z warunków do osiągnięcia przez osoby niepełnosprawne pełnego i niezależnego życia. Do osiągnięcia tego celu niezbędna jest wysoka świadomość samych osób niepełnosprawnych i ich ogromne zaangażowanie w procesie kształcenia ustawicznego, a także wyszkolona kadra pedagogów, nauczycieli i wykładowców, przygotowana do kształcenia osób niepełnosprawnych, rozumiejąca ich problemy i potrzeby.

Jednak najważniejszym warunkiem jest zapewnienie osobom niepełnosprawnym równego dostępu do placówek edukacyjnych na wszystkich poziomach kształcenia.

W celu usprawnienia procesu włączania dzieci niepełnosprawnych w system powszechnej edukacji potrzebne są szeroko zakrojone zmiany organizacyjne i metodyczne całego systemu edukacji.

Zadania:

- 1) diagnozowanie i monitorowanie potrzeb w środowiskach lokalnych w zakresie predyspozycji psychofizycznych oraz możliwości kształcenia dzieci i młodzieży niepełnosprawnej,
- 2) uskutecznienie możliwości organizowania przez Poradnię Psychologiczno-Pedagogiczną zespołów wczesnego wspomagania rozwoju dziecka,
- 3) wzmocnienie pomocy psychologiczno-pedagogicznej wspomagającej rozwój małego dziecka za pomocą tworzonych punktów konsultacyjnych,
- 4) wspieranie i motywowanie osób niepełnosprawnych w zdobywaniu wykształcenia i podnoszeniu kwalifikacji,
- 5) likwidacja barier funkcjonalnych w tym: architektonicznych, w komunikowaniu się, technicznych i transportowych utrudniających osobom niepełnosprawnym równy dostęp do edukacji na wszystkich poziomach kształcenia,
- 6) upowszechnianie wychowania przedszkolnego dla dzieci niepełnosprawnych,
- 7) promowanie i wspieranie inicjatyw zmierzających do tworzenia w przedszkolach i szkołach oddziałów integracyjnych,
- 8) dostosowywanie treści, metod i organizacji nauczania do możliwości psychofizycznych dzieci i młodzieży niepełnosprawnej oraz ich predyspozycji i indywidualnych potrzeb rozwojowych,
- 9) systematyczne doposażanie placówek edukacyjnych w nowoczesne pomoce techniczne i dydaktyczne, sprzęt komputerowy, systemy informatyczne i podnoszący sprawność fizyczną sprzęt rehabilitacyjny,
- 10) inicjowanie i wspieranie ustawicznego dokształcania i szkolenia kadry pedagogicznej w celu przygotowania jej do pracy z niepełnosprawnymi uczniami,

- 11) inicjowanie i wspieranie uczestnictwa przedstawicieli kadry nauczycielskiej w szkoleniach z zakresu nauki języka migowego,
- 12) podnoszenie świadomości społecznej młodzieży i uwrażliwianie jej na potrzeby niepełnosprawnych kolegów.

Oczekiwane rezultaty:

- 1) wzrost liczby osób niepełnosprawnych posiadających średnie i wyższe wykształcenie,
- 2) zwiększenie zakresu oddziaływań dotyczących wczesnego wspomaganie rozwoju dzieci niepełnosprawnych i wczesnego wykrywania sygnałów zaburzeń i opóźnień w rozwoju dziecka,
- 3) zwiększenie dostępu osób niepełnosprawnych do kształcenia na wszystkich poziomach edukacji,
- 4) upowszechnienie wychowania przedszkolnego dla dzieci niepełnosprawnych,
- 5) zwiększona ilość oddziałów integracyjnych w placówkach edukacyjnych,
- 6) właściwe programy edukacyjne uwzględniające szczególne potrzeby i predyspozycje psychofizyczne dzieci i młodzieży niepełnosprawnej,
- 7) dobrze wyposażone sale lekcyjne i wykładowe,
- 8) wykształcone i odpowiednio przygotowane do pracy z dziećmi i młodzieżą niepełnosprawną zaplecze kadrowe,
- 9) wzrost świadomości społecznej młodzieży - pozytywny odbiór niepełnosprawnych w społeczeństwie.

Realizatorzy i/lub Partnerzy:

Samorząd powiatowy za pośrednictwem Wydziału Zdrowia, Oświaty i Kultury Fizycznej, samorządy gminne, Kuratorium, placówki edukacyjne, Poradnia Psychologiczno-Pedagogiczna w Makowie Maz., organizacje pozarządowe, nauczyciele i wychowawcy, osoby niepełnosprawne i ich opiekunowie.

Źródła finansowania:

Subwencje państwowe, budżet powiatu, budżety gmin, Państwowy Fundusz Rehabilitacji Osób Niepełnosprawnych, dotacje ze środków Unii Europejskiej, prywatni sponsorzy.

[CEL OPERACYJNY nr 3](#)

Zwiększenie dostępu do wczesnej diagnozy, leczenia i rehabilitacji.

Dostęp osób niepełnosprawnych do diagnozy, leczenia i wszechstronnej rehabilitacji ma na celu umożliwienie osobom niepełnosprawnym osiągnięcia i utrzymania optymalnego poziomu funkcjonowania fizycznego, intelektualnego, psychicznego i społecznego. Działania podejmowane w tym zakresie powinny umożliwić osobom niepełnosprawnym uzyskanie jak największej samodzielności i integracji społecznej.

Działania profilaktyczne powinny rozwijać umiejętności podejmowania racjonalnych decyzji dotyczących własnego zdrowia, promować zdrowy tryb życia oraz wskazywać na ryzyko związane z paleniem tytoniu i pić alkoholu.

Wczesne działania terapeutyczne i rehabilitacja medyczna mogą znacznie ograniczyć skutki niepełnosprawności lub upośledzenia oraz potrzebę pielęgnacji, a także umożliwić dalszy naturalny rozwój osoby niepełnosprawnej.

Celem rehabilitacji leczniczej jest przywrócenie sprawności fizycznej uszkodzonych narządów i całego organizmu. Im wcześniej rozpoczęta rehabilitacja, tym większe szanse na normalne funkcjonowanie osoby niepełnosprawnej w społeczeństwie.

Zmniejszenie liczby zachorowań, urazów i wad wrodzonych, będących przyczyną niepełnosprawności, wymaga zintegrowanego podejścia do promocji zdrowego trybu życia, zapobiegania ww. czynnikom powodującym niepełnosprawność oraz do leczenia i kompleksowej rehabilitacji.

Właściwie zorganizowany w środowisku system wspierania osób niepełnosprawnych, oparty na współdziałaniu wszystkich podmiotów i wykorzystujący potencjał rodziny, znacznie poprawi efektywność podejmowanych działań, a także zmniejszy wydatki na osobę niepełnosprawną w perspektywie całego życia. Ograniczy również konieczność korzystania z instytucjonalnych form opieki państwa.

Zadania:

- 1) prowadzenie edukacji prozdrowotnej,
- 2) realizacja programów wczesnego wykrywania, diagnozy i leczenia uszkodzeń fizycznych, psychicznych oraz narządów zmysłów,
- 3) zwiększenie udziału zajęć sportowych oraz prowadzenie gimnastyki korekcyjnej w przedszkolach i szkołach publicznych,
- 4) tworzenie i wspieranie poradnictwa z zakresu rehabilitacji leczniczej, w tym organizacja dodatkowych zajęć edukacyjnych i promujących zdrowy styl życia dla pacjentów przebywających na oddziale rehabilitacyjnym,
- 5) prowadzenie działań mających na celu ułatwienie dostępu do specjalistycznej opieki medycznej,
- 6) rozszerzenie ofert usług rehabilitacyjnych na rzecz osób niepełnosprawnych i podnoszenie ich jakości,
- 7) wsparcie działań z zakresu specjalistycznej pomocy psychologicznej, szczególnie w pierwszym etapie pojawienia się niepełnosprawności,
- 8) likwidacja barier architektonicznych w placówkach służby zdrowia, zgodnie z obowiązującymi przepisami, w tym budowa podjazdu i modernizacja węzłów sanitarnych na oddziałach w SP ZOZ w Makowie Maz.,
- 9) wyposażenie placówek ochrony zdrowia w odpowiedni sprzęt diagnostyczny i sprzęt do rehabilitacji medycznej,
- 10) wspieranie doskonalenia zawodowego personelu medycznego świadczącego usługi na rzecz osób niepełnosprawnych,
- 11) zapewnienie lub ułatwienie wczesnego oprzyrządowania osób niepełnosprawnych w odpowiedni sprzęt ortopedyczny lub środki pomocnicze.

Oczekiwane rezultaty:

- 1) upowszechnienie zdrowego trybu życia i kultury fizycznej oraz wzrost świadomości społecznej w tym zakresie,
- 2) wzrost wczesnej wykrywalności uszkodzeń,
- 3) wzrost poziomu i efektywności świadczonych usług z zakresu leczenia, poradnictwa i wszechstronnej rehabilitacji,
- 4) ułatwiony dostęp do specjalistycznej opieki medycznej,
- 5) zwiększenie dostępu osób niepełnosprawnych do opieki medycznej i rehabilitacji, zwłaszcza dla osób niepełnosprawnych z terenów wiejskich,
- 6) wzrost stopnia zaspokojenia potrzeb osób niepełnosprawnych w zakresie: usług rehabilitacyjnych świadczonych przez wykwalifikowany personel medyczny oraz w zakresie zaopatrzenia w przedmioty ortopedyczne i środki pomocnicze,
- 7) wzrost liczby osób niepełnosprawnych prowadzących samodzielnie niezależne życie społeczne i zawodowe.

Realizatorzy i/lub Partnerzy:

Samorząd powiatowy – Wydział Zdrowia, Oświaty i Kultury Fizycznej, samorządy gminne, Narodowy Fundusz Zdrowia, placówki służby zdrowia, organizacje pozarządowe, personel medyczny, osoby niepełnosprawne i ich opiekunowie.

Źródła finansowania:

Budżet powiatu, budżety gmin, Państwowy Fundusz Rehabilitacji Osób Niepełnosprawnych, Narodowy Fundusz Zdrowia, dotacje ze środków Unii Europejskiej, prywatni sponsorzy.

[CEL OPERACYJNY nr 4](#)

Aktywizacja i rehabilitacja zawodowa osób niepełnosprawnych.

Istotnym etapem rehabilitacji osób niepełnosprawnych oraz warunkiem pełnoprawnego uczestniczenia w życiu społecznym i gospodarczym, jest praca. Dobre przygotowanie do pracy i zatrudnienie zapewnia m. in. niezależność osobistą i materialną, a dla osób niepełnosprawnych ma dodatkową wartość – kompensuje ograniczenia wynikające z niepełnosprawności. Praca ma ogromne znaczenie dla rozwoju i celowości życia osób niepełnosprawnych.

W Polsce przyjęto szereg uregulowań prawnych, finansowych i organizacyjnych, mających ułatwić osobom niepełnosprawnym dostęp do rynku pracy, a pracodawcom dawać wymierne korzyści z ich zatrudnienia. Pomimo wdrożenia tego systemu nie osiąga on zakładanych celów, a efekty jego działania są niewspółmierne do ponoszonych nakładów.

W obecnej sytuacji na rynku pracy znaczna większość osób niepełnosprawnych, w tym szczególnie ze znacznym stopniem niepełnosprawności nie ma szans na zatrudnienie nie tylko na otwartym ale również na chronionym rynku pracy. Ponadto osoby niepełnosprawne cechuje niski poziom wykształcenia i przygotowania zawodowego.

Dlatego też między innymi należy tworzyć warunki do powszechnej edukacji i podnoszenia kwalifikacji osób niepełnosprawnych oraz wspierać i promować pracodawców zatrudniających te osoby. Trzeba również pamiętać, że przy zatrudnieniu osób z niepełnosprawnością chodzi przede wszystkim o społeczno – zawodową rehabilitację tych osób.

Zadania:

- 1) kreowanie pozytywnego wizerunku osoby niepełnosprawnej, jako pełnowartościowego pracownika,
- 2) rozeznanie rynku pracy pod kątem pracodawców zainteresowanych tworzeniem miejsc pracy i zatrudnieniem osób niepełnosprawnych,
- 3) aktywizacja pracodawców w kierunku zatrudnienia osób niepełnosprawnych, w tym organizowanie kampanii informacyjnych w celu zmiany negatywnych postaw i uprzedzeń pracodawców wobec niepełnosprawnych pracowników,
- 4) wspieranie rozwoju poradnictwa, doradztwa zawodowego i pośrednictwa pracy,
- 5) rozszerzenie ofert szkoleniowych dla osób z różnymi rodzajami niepełnosprawności, stosownie do ich możliwości i potrzeb rynku pracy w celu podniesienia poziomu przygotowania zawodowego,
- 6) promowanie zatrudnienia osób niepełnosprawnych w jednostkach publicznych,
- 7) kreowanie nowych form zatrudnienia osób niepełnosprawnych, w tym samozatrudnienia,
- 8) organizowanie subsydiowanych staży i praktyk zawodowych dla osób niepełnosprawnych,
- 9) realizacja zadań z zakresu rehabilitacji zawodowej należących do kompetencji powiatowych urzędów pracy, określonych w art. 35a ust. 1 pkt 1 lit. b i c, pkt 6 oraz pkt 9c w części dotyczącej rehabilitacji zawodowej osób niepełnosprawnych, a także pkt 9-9b oraz 10-13 ustawy z dnia 27 sierpnia 1997 r. o rehabilitacji zawodowej i społecznej oraz zatrudnianiu osób niepełnosprawnych, w tym:
 - a) zwrot kosztów wyposażenia stanowiska pracy, który może otrzymać pracodawca jeżeli zatrudni przez okres co najmniej 36 miesięcy osobę niepełnosprawną bezrobotną lub poszukującą pracy i nie pozostającą w zatrudnieniu, zarejestrowaną w powiatowym urzędzie pracy,
 - b) zwrot pracodawcom kosztów przystosowania tworzonych lub istniejących stanowisk pracy dla osób niepełnosprawnych, stosownie do potrzeb wynikających z ich niepełnosprawności oraz rozpoznania przez służby medycyny pracy tych potrzeb, adaptacji pomieszczeń zakładu pracy do potrzeb osób niepełnosprawnych, adaptacji lub nabycia urządzeń ułatwiających osobie niepełnosprawnej funkcjonowanie w zakładzie pracy,
 - c) zwrot kosztów zatrudnienia pracownika pomagającego pracownikowi niepełnosprawnemu,
 - d) zwrot wydatków na instrumenty i usługi rynku pracy na rzecz osób niepełnosprawnych poszukujących pracy i nie pozostających w zatrudnieniu,

- e) finansowanie szkoleń organizowanych przez kierownika powiatowego urzędu pracy dla osób niepełnosprawnych bezrobotnych, poszukujących pracy i nie pozostających w zatrudnieniu,
 - f) przyznawanie środków na podjęcie działalności gospodarczej, rolniczej albo na wniesienie wkładu do spółdzielni socjalnej,
- 10) wdrażanie projektów współfinansowanych ze środków Unii Europejskiej w zakresie aktywizacji zawodowej osób niepełnosprawnych.

Oczekiwane rezultaty:

- 1) właściwe rozeznanie rynku pracy pozwalające na kreowanie efektywnej polityki zatrudnienia wobec osób niepełnosprawnych i pracodawców zainteresowanych tworzeniem dla tych osób nowych miejsc pracy,
- 2) zmiana nastawienia pracodawców wobec osób niepełnosprawnych, poznanie ich możliwości i predyspozycji oraz potencjału zawodowego – obalenie stereotypu osoby niepełnosprawnej, jako niezdolnej do zatrudnienia,
- 3) wzrost uczestnictwa osób niepełnosprawnych w różnych formach aktywizacyjnych, doradczych i szkoleniowych,
- 4) rozwój alternatywnych form zatrudnienia, np. telepracy, pracy w domu czy samozatrudnienia,
- 5) zwiększenie zatrudnienia osób niepełnosprawnych w jednostkach publicznych,
- 6) wzrost kwalifikacji zawodowych i umiejętności zwiększających szansę osób niepełnosprawnych na podjęcie pracy,
- 7) wzrost zatrudnienia osób niepełnosprawnych na otwartym rynku pracy,
- 8) efektywna realizacja projektów współfinansowanych ze środków Unii Europejskiej w zakresie aktywizacji zawodowej osób niepełnosprawnych.

Realizatorzy i/lub Partnerzy:

Samorząd powiatowy – Powiatowy Urząd Pracy w Makowie Maz. i PCPR w Makowie Maz., samorządy gminne, pracodawcy, organizacje pozarządowe, osoby niepełnosprawne.

Źródła finansowania:

Budżet powiatu, budżety gmin, Fundusz Pracy, Państwowy Fundusz Rehabilitacji Osób Niepełnosprawnych, dotacje ze środków Unii Europejskiej, pracodawcy.

[CEL OPERACYJNY nr 5](#)

Niezależne życie osób niepełnosprawnych i integracja społeczna.

Osoby niepełnosprawne mają niezaprzeczalne prawo do pełnego i aktywnego uczestnictwa we wszystkich przejawach życia społecznego. W rzeczywistości przeszkodą do niezależnego życia są nie tylko dysfunkcje i schorzenia tych osób ale również występujące w otoczeniu utrudnienia i bariery, w tym: mentalne, urbanistyczne, architektoniczne, w

komunikowaniu się, techniczne i transportowe. Eliminowanie istniejących barier i ograniczeń oraz ma ogromne znaczenie w procesie wyrównywania szans zawodowych i społecznych osób niepełnosprawnych.

Realizacja powyższego celu z jednej strony będzie polegała na tworzeniu przyjaznych warunków zewnętrznych w otoczeniu osób niepełnosprawnych, z drugiej zaś na bezpośrednim oddziaływaniu na same osoby niepełnosprawne w celu ich uaktywnienia i usamodzielnienia.

Zadania:

- 1) rozszerzenie usług z zakresu rehabilitacji społecznej (np. dofinansowywanie turnusów rehabilitacyjnych, likwidacja barier funkcjonalnych w miejscu zamieszkania osób niepełnosprawnych) oraz podnoszenie ich jakości,
- 2) podjęcie działań zmierzających do utworzenia warsztatu terapii zajęciowej,
- 3) tworzenie na terenie gmin środowiskowych ośrodków wsparcia dla osób niepełnosprawnych z różnymi zaburzeniami,
- 4) inicjowanie i wspieranie działań zmierzających do likwidacji barier architektonicznych w budynkach użyteczności publicznej i zamieszkania zbiorowego,
- 5) podejmowanie działań w celu likwidacji barier transportowych i barier występujących w infrastrukturze związanej z komunikacją i transportem, w tym tworzenie odpowiednich miejsc parkingowych dla osób niepełnosprawnych,
- 6) egzekwowanie przestrzegania przepisów prawa budowlanego pod względem dostępności budynków użyteczności publicznej, obiektów handlowych i usługowych, kultury i sportu oraz innych dla osób niepełnosprawnych,
- 7) dążenie do modernizacji i przystosowania dla osób niepełnosprawnych chodników i przejść dla pieszych,
- 8) utworzenie strony internetowej PCPR w Makowie Maz. zawierającej wszelkie możliwe informacje i formularze wniosków oraz umożliwienie osobom niepełnosprawnym składania tych wniosków przez Internet,
- 9) inicjowanie i wspieranie inicjatyw umożliwiających udział osób niepełnosprawnych w życiu kulturalnym i artystycznym,
- 10) promocja twórczości i osiągnięć osób niepełnosprawnych, w tym również uczestników ŚDS,
- 11) wspieranie i propagowanie sportu, turystyki i rekreacji osób niepełnosprawnych,
- 12) tworzenie mieszkań chronionych dla osób niepełnosprawnych,
- 13) współpraca z mediami w zakresie propagowania działań zmierzających do kształtowania środowiska dostępnego dla osób niepełnosprawnych.

Oczekiwane rezultaty:

- 1) wyższa jakość i poziom usług z zakresu rehabilitacji społecznej, świadczonych przez instytucje publiczne,
- 2) u tworzenie warsztatu terapii zajęciowej,
- 3) powstanie i rozwój lokalnych środowiskowych ośrodków wsparcia dla osób niepełnosprawnych z różnymi zaburzeniami,

- 4) ograniczenie występowania barier architektonicznych i udostępnienie budynków użyteczności publicznej, obiektów handlowych i usługowych, kultury i sportu oraz zamieszkania zbiorowego osobom niepełnosprawnym,
- 5) zakup przez samorządy gminne środków transportu przystosowanych do przewozu osób niepełnosprawnych oraz utworzenie nowych miejsc parkingowych dla osób niepełnosprawnych,
- 6) zmodernizowanie i przystosowanie istniejących chodników i przejść dla pieszych pod potrzeby osób niepełnosprawnych ruchowo i osób niewidomych,
- 7) utworzenie strony internetowej PCPR w Makowie Maz.,
- 8) rozwój inicjatyw społecznych promujących twórczość i aktywność sportową osób niepełnosprawnych oraz umożliwiających uczestnictwo tych osób w życiu kulturalnym i artystycznym,
- 9) powstanie mieszkań chronionych dla osób niepełnosprawnych.

Realizatorzy i/lub Partnerzy:

Samorząd powiatowy: wydział Architektoniczno-Budowlany, Zdrowia, Oświaty i Kultury Fizycznej, Nadzór Budowlany, Wydział Komunikacji, PCPR w Makowie Maz., samorządy gminne, właściciele budownictwa zbiorowego, inwestorzy budowlani, media, środowisko osób niepełnosprawnych.

Źródła finansowania:

Budżet powiatu, budżety gmin, budżet województwa mazowieckiego, Państwowy Fundusz Rehabilitacji Osób Niepełnosprawnych, dotacje ze środków Unii Europejskiej, sponsorzy, środki prywatne inwestorów.

CEL OPERACYJNY nr 6

Współpraca z organizacjami pozarządowymi działającymi w imieniu i na rzecz osób niepełnosprawnych – tworzenie warunków do rozwoju partnerstwa społecznego.

Podejmowane zadania, mając na celu przeciwdziałanie wykluczeniu społecznemu osób niepełnosprawnych, ich integrację społeczną i zawodową, wymagają zaangażowania w ich realizację i ścisłej współpracy partnerów sektora publicznego i niepublicznego, w tym organizacji pozarządowych działających na terenie powiatu i reprezentujących interesy środowiska osób niepełnosprawnych.

Zadania:

- 1) udział przedstawicieli organizacji pozarządowych w pracach związanych z zakresem działalności Powiatowej Społecznej Rady do Spraw Osób Niepełnosprawnych w Makowie Maz.,

- 2) aktywne uczestnictwo przedstawicieli organizacji pozarządowych i Powiatowej Społecznej Rady do Spraw Osób Niepełnosprawnych w Makowie Maz. w identyfikacji problemów i potrzeb osób niepełnosprawnych, planowaniu i wdrażaniu konkretnych działań na ich rzecz oraz ocenie zrealizowanych projektów,
- 3) wspieranie inicjatyw tworzenia i rozwijania działalności grup samopomocowych dla rodzin dotkniętych niepełnosprawnością,
- 4) współpraca organizacji pozarządowych w zakresie działań na rzecz osób niepełnosprawnych, realizowanych w ramach przyjętych programów i projektów, w tym również dofinansowywanych ze środków Europejskiego Funduszu Społecznego,
- 5) wspólne uczestniczenie pracowników instytucji samorządowych i rządowych oraz przedstawicieli organizacji pozarządowych, połączone z wymianą doświadczeń, w szkoleniach dotyczących problematyki osób niepełnosprawnych,
- 6) wsparcie merytoryczne i logistyczne organizacji pozarządowych działających na rzecz osób niepełnosprawnych w pozyskiwaniu i rozliczaniu środków publicznych,
- 7) promocja i upowszechnianie „dobrych praktyk”,
- 8) zlecenie przez samorządy, profesjonalnie działającym organizacjom pozarządowym, realizacji zadań z zakresu rehabilitacji społecznej i zawodowej osób niepełnosprawnych.

Oczekiwane rezultaty:

- 1) wzrost aktywności oraz udziału w życiu publicznym i społecznym osób niepełnosprawnych i organizacji działających na ich rzecz,
- 2) wzrost świadomości lokalnych organów władzy samorządowej w zakresie oczekiwań i potrzeb osób niepełnosprawnych,
- 3) rozwój i wzmocnienie grup samopomocowych wspierających osoby niepełnosprawne i ich rodziny,
- 4) uwzględnienie we wszystkich dokumentach strategicznych i programach działań zmierzających do wyrównania szans osób niepełnosprawnych,
- 5) wzrost skuteczności organizacji pozarządowych w pozyskiwaniu środków publicznych,
- 6) rozpowszechnienie „dobrych praktyk”,
- 7) profesjonalna i kompetentna realizacja zadań zleconych na rzecz osób niepełnosprawnych.

Realizatorzy i/lub Partnerzy:

Samorząd powiatowy za pośrednictwem PCPR w Makowie Maz., samorządy gminne, organizacje pozarządowe, grupy samopomocowe, osoby niepełnosprawne.

Źródła finansowania:

Budżet powiatu, budżety gmin, Państwowy Fundusz Rehabilitacji Osób Niepełnosprawnych, dotacje ze środków Unii Europejskiej, sponsorzy.

V. MONITOROWANIE I OCENA REALIZACJI PROGRAMU

Elementem towarzyszącym wdrażaniu Programu jest jego monitorowanie i coroczna ewaluacja polegająca na ocenie jakości, skuteczności i efektywności realizacji zakładanych celów.

Systematyczne zbieranie i analizowanie ilościowych i jakościowych danych (w aspekcie finansowym i rzeczowym) na temat poszczególnych działań realizowanych w ramach zakładanych celów operacyjnych, pozwoli na bieżący monitoring stopnia ich wykonania oraz na wprowadzenie ewentualnych korekt lub zmian.

Poszczególne wydziały i jednostki organizacyjne samorządów terytorialnych (powiatowe i gminne), biorące udział w realizacji zadań określonych w Programie, będą corocznie, w terminie do dnia 31 marca roku kalendarzowego, następującego po roku realizacji Programu, składały sprawozdania z wykonanych zadań.

Powyższe sprawozdania będą poddawane analizie i ocenie przez członków Powiatowej Społecznej Rady do Spraw Osób Niepełnosprawnych. Informacje zbiorcze z analizy dokonań będą również zamieszczone w sprawozdaniu rocznym z działalności PCPR w Makowie Maz. i przedstawione na sesji Rady Powiatu w Makowie Maz.

W końcowej ewaluacji Programu zostaną poddane ocenie zakładane rezultaty realizacji wszystkich zadań.